

# Ha!

07

**LOGEMENT**

TOUT CONNAÎTRE SUR LA POLITIQUE  
DU LOGEMENT À HELLEMMES.

15

**ÉDUCATION-JEUNESSE**

DES INVESTISSEMENTS POUR ENTREtenir ET  
VALORISER LE PATRIMOINE SCOLAIRE.  
ÉDUCATION ROUTIÈRE ET RUES SCOLAIRES POUR  
PLUS DE SÉCURITÉ.

STRUCTURE AKADO : LIEU DE VIE, DE LOISIRS, DE  
PARTAGE ET DE RENCONTRES POUR LES JEUNES.

38

**ÉGALITÉ FEMME-HOMME**

PRÉJUGÉS, INÉGALITÉ ET DISCRIMINATIONS...  
DES OUTILS POUR LUTTER.



**HELLEMMES  
DANS TOUS  
SES ÉTÉS !**

# SOMMAIRE

## C'est maintenant !

04 Travaux - Aménagements - Voirie

## C'est chez nous !

07 Tout connaître sur la politique du logement à Hellemmes

## Éducation/Jeunesse/Citoyenneté

15 Rues scolaires et parvis transitoire du groupe scolaire Jean Rostand

18 Éducation routière dans les écoles

20 Travaux dans les bâtiments scolaires

23 Classe civique dans les écoles

24 Espace jeunes et Structure Akado

## Animations

26 L'été de tous les loisirs à Hellemmes

## Environnement

28 Une tour à hirondelles au Bizardin

30 Plan Climat Air Energie Territorial

33 Campagne de plantation d'arbres et miellée du parc Bocquet

## Santé

37 Don du sang / 1 don = 3 vies sauvées

## Économie

38 Plan de relance pour les commerçants

## Égalité femme-homme

40 Égalité Femme-Homme / 1<sup>er</sup> volet

## C'est elle !

44 Céline Walkowiak, écrivaine hellemmoise

## C'est nouveau !

46 Citoyenneté – Nouveau tiers-lieu à l'Épine

## C'était hier !

48 Les maires qui ont marqué la commune

## C'est pratique !

50 Règlementation - bruits/travaux voisinage

52 Élections régionales et départementales...

53 Insécurité : qui contacter ?

Conseil Communal – date et retransmission en direct sur le site internet

54 Règlementation – chiens dangereux

## Expressions politiques



HELLEMMES ACTUALITÉS  
N°60 JUIN 2021

**Édition :** Mairie d'Hellemmes

**Direction de publication :** Franck Gherbi

**Rédaction :** Jack Nannini et Olivier Ver Eecke

**Photo :** Mairie d'Hellemmes

**Maquette :** www.davidbriatte.com

**Impression :** NordImprim

**Tirage :** 10 000 exemplaires

**Périodicité :** Trimestriel - **Dépôt légal :** 2021

*Ha!* Juin 2021

*Ha!*



**Franck GHERBI,**  
*Maire d'Hellemmes*

# Ha! **Hellemmes !**

Depuis les annonces du 19 mai dernier, les restrictions se lèvent progressivement à mesure que les jours s'allongent, et c'est une bonne chose. Malgré des conditions encore contraintes, nous avons déjà pu regoûter au plaisir de la toile, savourer une pièce de théâtre ou un spectacle, renouer avec nos proches et réinvestir les terrasses des bars et restaurants... Bientôt, les infrastructures sportives redeviendront nos terrains de jeu, les lieux de culture nos terrains de vie.

S'il marque l'arrivée de l'été, ce mois de juin est donc surtout annonciateur d'une liberté retrouvée. La vie semble enfin reprendre son cours normal et nous devrions pouvoir, je l'espère, profiter au mieux des beaux jours.

Après la période que nous avons vécue, les difficultés que nous avons connues, j'ai souhaité que la période estivale soit aussi l'occasion pour chacun de redécouvrir notre Commune telle que nous l'aimons : vivante, accueillante et conviviale. Pour cela, nous vous concoctons un programme foisonnant et varié, à destination de tous, que vous trouverez bientôt sur la page Facebook et sur le site Hellemmes.fr.

Mois de transition, juin sera également marqué par les élections régionales et départementales. Là encore, toutes les précautions sanitaires ont été prises. Vous pourrez donc vous rendre sans risque dans vos bureaux de vote les 20 et 27 juin prochains.

Chacun a toutefois conscience que la situation sanitaire reste fragile. Le risque d'un retour en arrière n'est pas encore totalement écarté et appelle toujours à la prudence.

Nous constatons, avec grand regret, des comportements abusifs à Hellemmes, comme ailleurs. Les services communaux et nos partenaires doivent nettoyer, réparer, replanter, protéger, surveiller au lieu de mener à bien de nouveaux projets et aller de l'avant. Aussi rappelons-nous notre responsabilité individuelle face aux incivilités ! Nous sommes tous responsables de notre « bien vivre ensemble ». Propreté urbaine, nuisances sonores, animaux en ville sont autant de sujets sur lesquels votre magazine apporte un éclairage.

Retrouvez aussi dans ce numéro les différentes opérations d'aménagement menées sur notre commune, un dossier spécial sur le logement à Hellemmes, les grandes lignes de notre Plan Climat Air Energie Territorial et un focus sur l'entretien de nos bâtiments scolaires et la sécurisation de leurs abords...

À toutes et tous, je souhaite un bon mois de juin, mais aussi par avance, de bonnes vacances d'été.

**Franck GHERBI**  
Maire d'Hellemmes





## Travaux de voirie

La Métropole Européenne de Lille et la Commune d'Hellemmes mettent tout en œuvre pour améliorer votre cadre de vie. C'est pourquoi une opération d'envergure est menée sur le pont d'Hellemmes permettant le franchissement des voies ferrées par le boulevard de Lezennes.

Les aménagements consistent à conforter et sécuriser les déplacements doux, par la création d'une piste cyclable sur trottoir, sur l'ouvrage et le boulevard, ainsi qu'entre les rues Danton et Berteaux. Des travaux de réfection du pont et de ses garde-corps seront aussi réalisés.

Le chantier qui devrait durer 3 mois, nécessite la réduction à une seule voie de circulation dans

chaque sens. Les cheminements piétons seront maintenus sur un seul côté à la fois.

Pour répondre à la forte dégradation de la chaussée, des travaux de reprise des enrobés sont également programmés rue Faidherbe pour mi-juin jusque fin juillet. Le chantier se déroulera en 2 phases : la première à partir de mi-juin concernera le tronçon Jacquard / Dr Huart, et la seconde, fin juillet, concernera le tronçon Dr Huart / Anatole France. La circulation sera coupée en journée selon l'avancement, un plan de déviation sera mis en place en lien avec la MEL, Ilevia et Esterra.

## Identification des zones 30



Constatant qu'en milieu urbain les usagers lisent plus facilement les marquages sur le sol que les panneaux situés en hauteur, la réglementation évolue pour légaliser l'utilisation du marquage en entrée, ou en rappel de zone 30. Ceci permet, à faible coût, de délivrer un message facilement compréhensible par les usagers, complémentaire à celui du panneau pour l'entrée de zone ou en rappel de limitation de vitesse à l'intérieur d'un périmètre.

La marque 30 dans une ellipse rappelle une valeur prescriptive. Positionnée au milieu des voies de circulation pour une meilleure lisibilité, elle a pour objet non seulement de rappeler, si nécessaire, la limitation de vitesse fixée par le Code de la route, mais aussi de participer à l'identification du périmètre de la zone 30.

Ces marquages vont ainsi peu à peu se généraliser, la priorité étant donnée aux abords des écoles, passages piétons et grands axes sur lesquels les vitesses excessives sont fréquentes.

# Réseau des eaux pluviales



En prévision des habituelles grosses précipitations automnales, les services métropolitains vont inspecter et curer le réseau des eaux de pluie (bouches d'égout et avaloirs) sur l'ensemble des voies communautaires.

Les services d'entretien du réseau pluvial vont quadriller le territoire communal entre le 1<sup>er</sup> juillet et le 30 septembre. Si les arbres qui bordent les

routes procurent une ombre salvatrice en été, leurs feuillages sont aussi source de préoccupation : après la période de sécheresse estivale, les feuilles mortes tombent et s'accumulent rapidement dans les caniveaux et les avaloirs, s'ajoutant ainsi aux nombreux débris malheureusement jetés à terre par des passants et automobilistes peu scrupuleux. Le curage est donc un travail fastidieux, mais indispensable pour redonner toute son efficacité au réseau en cas de fortes pluies.

## Les avaloirs ne sont pas des poubelles

Si le feuillage ou les gravillons sont bien présents dans les équipements pluviaux, les agents en retirent aussi beaucoup (trop) de canettes vides, de papiers gras, de journaux ou de restes alimentaires... Beaucoup trop de personnes prennent les avaloirs pour des poubelles, alors que ce n'est vraiment pas leur fonction !

# STOP aux dépôts sauvages !

Les déchets ce n'est pas à côté de la poubelle mais à l'intérieur !

Un geste qui paraît évident mais qui ne l'est visiblement pas tant que ça si on en juge les volumes de déchets régulièrement abandonnés sur le territoire communal.

Des dizaines, voire des centaines de sacs plastiques, déposés sur la voie publique sont collectés toutes les semaines par les agents de la propreté publique de la ville et ses partenaires, sans compter les matelas, mobiliers cassés, équipements électroménagers hors d'usage, déchets verts et autres encombrants... abandonnés par des personnes dénuées de tout civisme, qui polluent notre cadre de vie et représentent un coût important pour la Commune. La propreté c'est l'affaire de tous ! La municipalité lance donc un appel au bon sens et au civisme de ses concitoyens et les incite à respecter les consignes de sécurité et de propreté.







## Une nouvelle passerelle d'évacuation à la crèche des Popelines.

Dans une crèche, le confort des enfants est essentiel, mais il y a un paramètre à ne pas négliger : la sécurité. En cas de problème, tout doit être prévu pour les protéger. Pour cela, il existe du mobilier adapté, à l'image des lits spécifiques, prévus pour les évacuations. Mais encore faut-il que les issues et voies d'évacuation soient elles aussi adaptées afin de permettre le cheminement et la sortie rapide des lits dans des conditions de sécurité maximales.

À cet effet, la Commune a installé une rampe métallique sur mesure à l'arrière du bâtiment. En acier galvanisé pour une meilleure résistance au temps qui passe et aux intempéries, l'installation est très solide, conforme aux normes en matière d'évacuation des ERP (Établissements Recevant du Public) et est parfaitement adaptée à la structure.

**Coût de l'opération : 150.000 €**

## Réseau électrique

Des travaux de réfection du réseau électrique rue Jacquard sont en cours de finalisation. Si la circulation est maintenue, l'intervention a tout de même nécessité la mise en place d'un alternat par feux tricolores.

Pour la sécurité des piétons et du personnel de chantier, le stationnement a été neutralisé temporairement au droit des travaux, le temps de l'intervention. Chaque fois qu'une zone est traitée, elle est systématiquement libérée pour limiter la gêne autant que possible. De même, en accord avec ILÉVIA, l'arrêt de bus est régulièrement décalé suivant l'avancement du chantier.

Les entreprises en charge des travaux font le maximum afin de limiter la gêne occasionnée pour les riverains et usagers de la route.



# Bien se loger à Hellemmes...



La Commune d'Hellemmes mène depuis de nombreuses années une politique volontariste dans le domaine de l'habitat et du logement avec l'objectif de favoriser une offre nouvelle et diversifiée, de lutter contre l'habitat indigne en lien avec ses partenaires et le Service Communal d'Hygiène, d'encourager la rénovation durable de l'habitat ancien.

Bien qu'insuffisante au regard de la quantité sans cesse croissante des sollicitations, l'offre de logement permet de satisfaire de nombreuses demandes de location et favorise l'accession à la propriété du plus grand nombre, grâce à une grande diversité, tant au niveau de la mixité dans les constructions que de l'agencement et de la typologie des logements proposés.

La Commune d'Hellemmes met également en œuvre une offre de service en faveur des foyers qui va de l'accès au maintien dans le logement, en passant par son appropriation. Ces missions

menées par le Centre Communal d'Action Sociale et son Espace Logement, en lien avec de nombreux partenaires, doivent permettre d'améliorer durablement le parcours résidentiel à Hellemmes pour toutes les catégories de la population.

À Hellemmes, en lieu et place des friches d'hier, vestiges d'un lourd passé industriel, émergent de nouveaux programmes immobiliers, pensés pour intégrer au mieux leur environnement tout en veillant à répondre aux besoins de la population.

## Le numéro unique départemental :

Pour tout dépôt de demande de logement social, un numéro unique départemental est délivré dans un délai maximum d'un mois. Ce numéro certifie que la demande a bien été prise en compte.

Le numéro est composé du code du département, de l'année et du mois du dépôt de la demande, d'un numéro séquentiel attaché au demandeur et du code de l'organisme qui a enregistré la première demande. Il figure sur le récépissé attestant de l'enregistrement et sera exigé lors de toute correspondance.

### Utilité et limites du numéro unique départemental...

Le demandeur n'a plus qu'un seul formulaire à remplir et son numéro reste unique. La demande de logement social est valable sur tout le département et est diffusée auprès de tous les bailleurs sociaux concernés et leurs partenaires.

Grâce au numéro unique, le dossier est partagé entre les différents acteurs du logement social et permet un traitement plus rapide.

### Bon à savoir...

Pour que la demande reste valable, il faut la renouveler tous les ans ; elle conservera son ancienneté grâce au numéro d'enregistrement.

Le non-renouvellement de la demande dans le délai de validité (chaque année, à la date d'anniversaire de la demande initiale) fait perdre le numéro unique. Il en est de même si le demandeur refuse ou accepte (de manière écrite) l'attribution d'un logement.

Imaginéo, Rubik, Metropolitan, Néovillage... autant de lotissements neufs à proximité directe du centre-ville qui sont venus compléter une offre locative et d'accession à la propriété déjà bien développée à Hellemmes. Si la Commune a jugé nécessaire de requalifier ses friches industrielles, elle a également veillé à ce qu'un soin particulier soit apporté aux attentes de ses concitoyens : plus de logements individuels en accession à la propriété, plus de logements de type 2 et 3 pour lesquels la demande est en tension.

Tous les projets sont pensés dans le respect des quotas imposés par l'Etat, soit un minimum de 25 % de logements sociaux. Une ligne pour laquelle élu-e-s et technicien-ne-s des services communaux travaillent de concert avec l'ensemble des porteurs de projets et bailleurs sociaux présents sur le territoire.

## L'Espace Logement

Labellisé « Point d'accueil logement » et inscrit dans le réseau de la Métropole Européenne de Lille qui est compétente en matière de logement et d'habitat, l'Espace Logement abrité par le CCAS est l'interlocuteur privilégié pour toute demande de logement social sur le territoire. Instructeur dans le cadre du Serveur National d'Enregistrement (SNE), il facilite l'inscription des demandes et leur suivi auprès de tous les bailleurs sociaux du département.

Afin de simplifier les démarches des demandeurs et de leur faire bénéficier d'un meilleur suivi, une seule demande suffit. Mode d'emploi...

### Conditions d'accès au logement social

Dans tous les cas, il faut :

- être de nationalité française ou titulaire d'une carte de séjour en cours de validité ;
- louer en tant que résidence principale ;
- ne pas excéder un niveau de ressources (variable suivant la situation familiale)

### Comment demander un logement social ?

Il suffit de remplir un même formulaire Cerfa n°14069\*01, téléchargeable en ligne sur [www.hellemmes.fr](http://www.hellemmes.fr)

Egalement disponible au format papier à l'Espace Logement du CCAS et auprès des bailleurs sociaux référencés sur le site de la MEL (Bien informé, bien logé).



### Comment enregistrer sa demande ?

Il suffit de déposer le formulaire dûment complété dans un des services enregistreurs : bailleur social, Espace Logement ou collecteur du 1% logement, muni de la copie de la pièce d'identité ou s'il y a lieu, d'une pièce attestant de la régularité du séjour sur le territoire français. Enregistrement également possible directement sur le portail national : [www.demande-logement-social.gouv.fr](http://www.demande-logement-social.gouv.fr)

Le demandeur reçoit ensuite une attestation avec son numéro unique (sur place ou par courrier dans un délai maximum d'un mois).

Une fois enregistré, le dossier est accessible à l'ensemble des bailleurs sociaux, qui l'étudiera en fonction de plusieurs critères : revenus, composition familiale, urgence sociale, ancienneté...

### Que faire ensuite ?

Tout demandeur enregistré sur le serveur est en droit de solliciter un entretien réglementaire auprès des guichets d'accueil référencés par la MEL. Tout changement de situation (ressources, numéro de téléphone...) devra être signalé. Facilitateur, l'Espace Logement peut se charger de relayer les demandes.

Attention ! L'enregistrement de la demande ne vaut pas attribution d'un logement. Certaines situations peuvent relever de dispositifs dits prioritaires : Plan Départemental d'Action pour le Logement et l'Hébergement des Personnes Défavorisées (PDALHPD) et Droit au Logement Opposable (DALO) – Critères définis sur [lenord.fr](http://lenord.fr)

### L'attribution

Lorsqu'un logement se libère chez un bailleur, celui-ci étudie les demandes en attente. Il sélectionne les 3 dossiers correspondant le plus aux critères du logement libéré et réunit une Commission d'Attribution Logement (CAL), qui classe par ordre de priorité les 3 demandes retenues.

Le délai d'attribution ne peut être garanti car il est impossible d'anticiper le nombre de logements qui vont se libérer. Actuellement, 50.000 demandes sont enregistrées à l'échelle de la MEL pour 12.000 attributions par an. Plus de 600 demandes de logements sont enregistrées pour la commune d'Hellemmes. Pour tout renseignement, vous pouvez prendre rendez-vous à l'Espace Logement, de 8h30 à 12h et de 13h30 à 17h, tous les jours sauf le lundi matin (Tél. 03 20 79 97 40). Vous pouvez aussi rencontrer Mabrouk Zouareg, adjoint au logement, sur rendez-vous.



## Les chiffres clés

Le parc social hellemmois est riche de

**2.316** logements.



À ce jour, **620** demandes de logements sociaux sont actives à l'Espace Logement.

### Détail des demandes :



**75** T5/T6



**129** T4



**134** T3



**282** T2

**Demande d'aide**

MEL Métropole Européenne de Lille

CAF Allocations Familiales

Volet demandeur ACCES

AIDE SOLLICITEE

Certificat de recevabilité ☐

Aide à l'installation ☐

Garantie de loyer ☐

Demande d'accompagnement ☐

Catégorie de parc : Locatif privé ☐ Locatif social (HLM) ☐ Maisons et Cités ☐

En cas de demande en URGENCE, merci de cocher cette case ☐

PROTECTION DES DONNEES A CARACTERE PERSONNEL

Toutes les informations demandées dans ce formulaire ont été traitées en respectant la loi n°78-17 du 6 janvier 1978 relative à l'informatique et à la liberté de l'information.

## Le fonds de solidarité logement

Le fonds de solidarité logement est une aide budgétaire pour les personnes en difficulté. Il peut être attribué au locataire confronté à des impayés de loyer ou aux personnes ayant du mal à trouver un logement par manque de garantie.

Vous pouvez l'obtenir même si vous bénéficiez déjà d'autres aides comme l'avance Loca-Pass®, VISALE, l'Aide Personnalisée au Logement (APL) ou l'allocation de logement sociale (ALS).

Pour celles et ceux qui sont déjà dans une situation très inconfortable, il ne faut pas hésiter à saisir également la commission de surendettement.

### Conditions d'obtention d'un FSL

Le FSL s'adresse en priorité aux personnes en difficulté dans le logement et sous conditions de ressources. Différents types d'habitat peuvent donner accès au FSL : les logements loués sous bail ou sans bail (sous-location) ; les logements temporaires tels que les hôtels, les foyers ou les résidences sociales. Il faut également avoir un loyer et des charges locatives proportionnels à ses revenus (aides au logement et allocations non comprises).

### Quelles aides apporte le FSL ?

Les aides dépendent de l'importance des problèmes rencontrés. Pour les locataires ayant des loyers

impayés, le FSL permet de rembourser les arriérés de loyers et charges locatives à condition que le locataire s'engage à payer les futurs loyers.

Le FSL permet également de trouver plus facilement un logement pour les personnes en difficulté, en soulageant le futur locataire de ses dettes de location précédente (factures d'électricité, de gaz, d'eau ou de téléphone impayées, voire loyers impayés) ; en avançant le dépôt de garantie ; en participant aux frais de début de location (déménagement, ameublement, assurances...).

En cas d'impayés, le bénéficiaire du FSL est accompagné par un travailleur social, qui lui soumet généralement un plan d'apurement à suivre.

### Comment faire une demande de FSL ?

Depuis 2017, c'est la MEL (Métropole Européenne de Lille) qui est l'autorité compétente pour le pilotage et la gestion du FSL sur son territoire par transfert du Département du Nord.

La demande se fait donc auprès de la MEL ou auprès de la CAF (Caisse d'Allocations Familiales). L'ADIL (Agence Départementale d'Information sur le Logement) et l'Espace Logement peuvent aussi aider à la constitution des dossiers.

Dans tous les cas, un travailleur social procédera à une évaluation des conditions financières et du niveau de vie du demandeur.

# La lutte contre l'habitat indigne

Dans l'agglomération lilloise, où la tension est forte sur le marché du logement, le traitement de l'habitat dégradé, indigne, indécent, insalubre ou dangereux constitue un enjeu majeur et doit être mis au centre des préoccupations de l'ensemble des acteurs.

À Hellemmes, l'Espace Logement et le Service Cadre de vie travaillent en lien étroit avec le Service Communal d'Hygiène et de Sécurité (SCHS) lillois qui instruit les dossiers relatifs aux problèmes de salubrité-sécurité-péril dans les immeubles et les logements individuels. Par exemple : ventilation insuffisante, humidité excessive, fuites d'eau, défauts d'étanchéité de la toiture, huisseries en très mauvais état, installation électrique non conforme et présentant un danger, accumulation de déchets dans l'immeuble ou dans un logement, présence de termites ou de punaises de lit, apparition de fissures, risques d'effondrement de plancher, de balcon, de façade, ...

Tout commence par le signalement d'un usager, d'un professionnel ou d'une association partenaire. Vient ensuite le repérage : un inspecteur de salubrité assermenté est chargé de contrôler les immeubles insalubres à Hellemmes. Suite à ses visites, des arrêtés d'interdiction d'habiter peuvent être pris et des marchands de sommeil condamnés (Cf. encadré ci-dessous). Bien sûr, avant d'en arriver

là, tout est mis en œuvre pour accompagner au mieux les propriétaires volontaires qui acceptent d'engager les démarches pour améliorer leurs logements. De nombreuses habitations ont ainsi été améliorées suite à l'intervention de la Ville.

Pour en savoir plus sur les différentes notions d'habitat dégradé et les procédures qui peuvent être mises en œuvre, il est possible de consulter le site de l'Agence nationale pour l'information sur le logement (ANIL) ou contacter l'ADIL 59 (cf. coordonnées en page 12).

## Des aides existent.

La Ville accompagne et oriente les propriétaires, bailleurs et occupants, dans leurs démarches de travaux. Des aides financières sont accordées en fonction des ressources, comme pour cette famille modeste avec six enfants vivant à Hellemmes dans une maison 1930 insalubre qu'elle n'avait pas les moyens de rénover. Coût de la réhabilitation : 76.000 € dont 63.500 € pris en charge par des subventions publiques (ANAH, MEL et Ville).

## Plus d'infos :

**Maison de l'habitat durable : 7 bis, rue Racine.**

**Tél : 03 59 00 03 59**

**[maisonhabitatdurable-lillemetropole.fr](http://maisonhabitatdurable-lillemetropole.fr)**

## Permis de louer et de diviser

La crise du logement est propice à la multiplication des marchands de sommeil qui profitent de la vulnérabilité des populations précarisées pour s'enrichir. Ces personnes, propriétaires d'un bien vétuste, insalubre, peu ou pas entretenu, très souvent divisé et mis en location, maximisent donc leurs profits sans pour autant s'acquitter de leurs charges de propriétaires.

Le développement important de ce phénomène ces dernières années a révélé la nécessité de déployer de nouveaux outils pour lutter plus efficacement contre le mal logement.

Le permis de louer est un dispositif mis en place par la Ville de Lille-Hellemmes-Lomme qui vient ainsi renforcer ses moyens destinés à lutter contre l'habitat indigne. Le propriétaire qui souhaite mettre en location un logement doit faire une demande d'autorisation préalable auprès de la Mairie.

Géré par le service urbanisme, le permis de diviser permet au propriétaire qui désire diviser ses locaux pour les rendre habitables, de faire une demande d'autorisation préalable. Cette démarche est obligatoire et concerne la totalité des propriétaires et bailleurs du territoire communal.

Ces mesures contribuent à lutter contre les propriétaires peu scrupuleux et les marchands de sommeil. Lors des visites des agents assermentés, plusieurs critères seront vérifiés : les réseaux d'électricité et de gaz, la présence de plomb ou d'amiante, la surface du bien, la luminosité, le chauffage, l'aération... Si l'autorisation n'est pas accordée, le demandeur se voit remettre une liste de travaux à effectuer. Une fois ces travaux réalisés, il devra déposer une nouvelle demande pour recevoir son autorisation de location. Si jamais un propriétaire décide de louer sans autorisation, il sera passible d'une amende de 5 000 €, voire de 15 000 € en cas de récidive.



## Plusieurs partenaires sont mobilisés autour de ces questions d'habitat indigne

### Le GRAAL (Groupe de Recherche pour l'Aide et l'Accès au Logement)

Le GRAAL est une association Loi 1901 qui œuvre pour le droit au logement pour tous à travers trois services différents mais complémentaires :

- **L'accompagnement au logement**

Accompagnement des ménages défavorisés, dans la recherche de logement, l'aide au maintien, la prévention des expulsions...

- **L'habitat durable - Réhabilitation**

Accompagnement des locataires et des bailleurs dans les travaux de confort énergétique, de décence et d'adaptation liée au handicap et au vieillissement.

- **L'agence immobilière à vocation sociale**

Accompagnement des bailleurs dans la mise en location de leurs biens.

Le GRAAL informe sur les économies d'énergie et accompagne le réseau AMELIO : conseil et accompagnement pour les travaux de rénovation énergétique, dispositifs d'aides notamment financières aux travaux... Il contribue ainsi à l'amélioration du confort des logements pour permettre à leurs occupants de se maintenir chez eux dans de bonnes conditions.



#### Coordonnées

122 rue de Douai - 59000 LILLE

Tél : 03 20 54 81 14

[antenne.lille@graal-logement.fr](mailto:antenne.lille@graal-logement.fr)

[www.graal-logement.fr](http://www.graal-logement.fr)

### L'ADIL (Agence Départementale d'Information sur le Logement)

L'ADIL du Nord et du Pas-de-Calais est une association agréée par le Ministère en charge du Logement. Elle appartient à un réseau national présent dans 82 départements, coordonné par l'Agence Nationale d'Information sur le Logement (ANIL).

Des conseillers spécialisés sur la réglementation, la fiscalité, le financement et la maîtrise de l'énergie répondent à toutes vos questions et vous apportent une information complète, neutre et gratuite sur toutes les questions de logement. Lorsque c'est nécessaire, l'ADIL vous oriente vers d'autres interlocuteurs : professionnels du droit (avocat, conciliateur de justice, huissier, notaire...), professionnels de l'immobilier ou de l'accompagnement social.



#### Coordonnées

122 rue de Douai - 59000 LILLE

Tél : 03 20 54 81 14

[antenne.lille@graal-logement.fr](mailto:antenne.lille@graal-logement.fr)

[www.graal-logement.fr](http://www.graal-logement.fr)

### D'autres structures interviennent aux côtés de la mairie

pour accompagner les locataires et propriétaires dans les démarches liées au logement (SOLIHA, ALEFPA, EOLE, Fondation Abbé Pierre, Interface, Les Petits Frères des Pauvres, Capharnaüm,...).

#### Espace Logement Hellemmes

CCAS - Villa Lisbeth

2 parc Bocquet, rue Roger Salengro

Tél. 03 20 79 97 40

[solidaritehellemmes@mairie-lille.fr](mailto:solidaritehellemmes@mairie-lille.fr)

#### Ouverture au public

(uniquement sur rendez-vous) :

Lundi, 13h30-17h et du mardi au vendredi,

8h30-12h et 13h30-17h



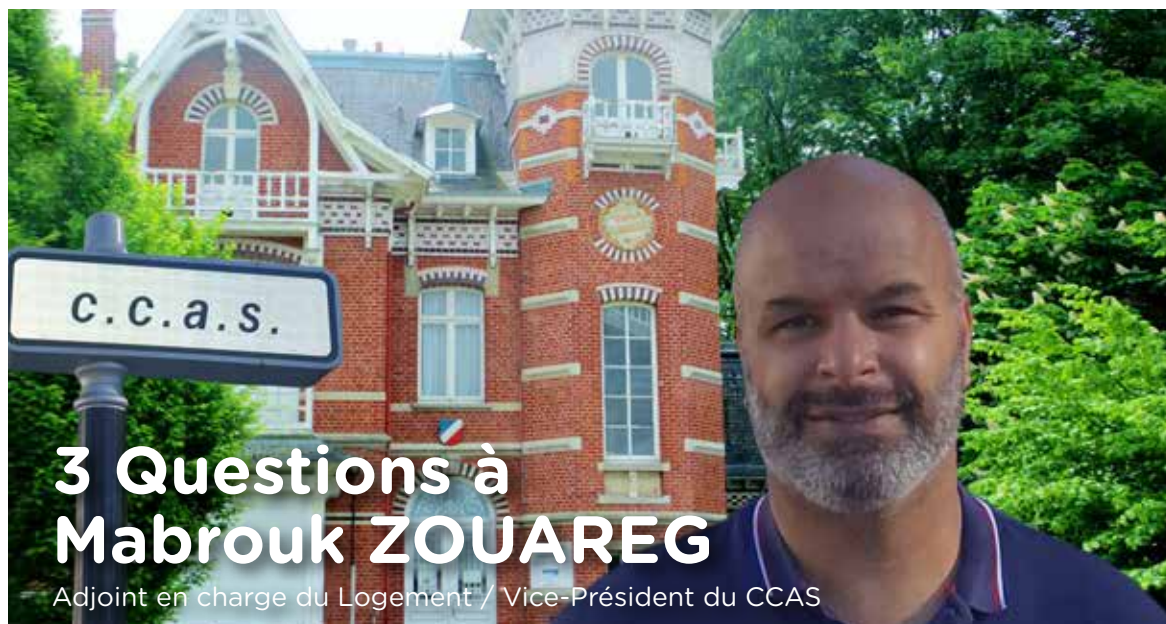
## L'encadrement des loyers

Après Paris, c'est à Lille que l'encadrement des loyers créé par la loi Alur de 2014 et réintroduit par la loi Élan du 23 novembre 2018, fait son grand retour à titre expérimental jusqu'au 23 novembre 2023. Compte tenu de la tension observée depuis plusieurs années sur le marché locatif privé, la ville de Lille-Hellemmes-Lomme a en effet souhaité que ce dispositif puisse être expérimenté sur son territoire.

Chaque année et sur la base des loyers constatés par l'observatoire local des loyers, lui-même agréé par le ministère, le préfet fixe donc par arrêté un loyer de référence, un loyer de référence minoré (- 30%) et un loyer de référence majoré (+ 20%), exprimés par un prix au m<sup>2</sup> de surface habitable, par catégorie de logement et par secteur géographique. Ces loyers de référence sont fonction de l'adresse du logement, de son année de construction, du nombre de pièces et du caractère meublé ou non du logement.

Ainsi, depuis le 1<sup>er</sup> mars 2020, les loyers sont à nouveau encadrés à Lille, Hellemmes et Lomme pour tout contrat signé après cette date. Propriétaires-bailleurs ou locataires, pour savoir si votre loyer est conforme aux loyers de référence, faites le test sur <https://encadrement-loyers.lille.fr/>.

Pour rappel, des sanctions sont prévues pour les propriétaires qui ne respectent pas les plafonds de loyer. Sur injonction du préfet, le bailleur doit mettre le contrat en conformité et rembourser le trop-perçu au locataire. S'il ne s'exécute pas après une mise en demeure, une amende administrative de 5 000 € peut lui être infligée (15 000 € pour une agence immobilière ou une plateforme).



## 3 Questions à Mabrouk ZOUAREG

Adjoint en charge du Logement / Vice-Président du CCAS

**Ha** Des projets immobiliers sont en cours, certains autres vont être lancés. Répondent-ils à une carence en matière de logement à Hellemmes ?

**MZ :** Une carence d'un point de vue légal, non puisque nous sommes en conformité avec les conditions imposées par l'Etat. En revanche, nous veillons à ce que ces projets répondent à des besoins souvent exprimés dans les demandes de logements : qu'ils soient adaptés aux personnes âgées, aux personnes en situation de handicap. Nous travaillons avec les promoteurs et bailleurs pour que plusieurs critères soient respectés.

Car il faut ici rappeler que la ville n'est pas propriétaire des logements sociaux. Ils appartiennent aux bailleurs et le rôle de la ville doit essentiellement consister à s'assurer que les programmes immobiliers répondent à nos exigences en termes d'habitat, d'environnement et de peuplement. Nous aidons nos concitoyens, en particulier les plus fragiles suivis par le CCAS, dans le lancement et le suivi de leurs démarches, et appuyons des candidatures dans le cadre des commissions d'attribution.

Pour cela, et c'est une première, nous avons lancé en février 2021 un comité local des bailleurs qui réunit l'ensemble des bailleurs présents sur la commune dans une démarche collective d'échanges et de constructions de solutions sur du court, moyen et long terme, adaptées à la réalité locale.

**Ha** Lesquels par exemple ?

**MZ :** D'abord nous voulons des constructions qui ne dénaturent pas leur environnement. Elles doivent respecter l'identité locale et intégrer les règles du développement durable. Hellemmes est une commune marquée par son riche passé industriel qui a conduit à une urbanisation dense. Les nouveaux projets doivent donc impérativement être mieux équilibrés. Il est primordial que ces nouveaux programmes fassent la part belle aux plantations et aux espaces paysagers, qu'ils reposent sur un choix de matériaux qualitatifs et durables, qu'ils soient le moins énergivores possibles et qu'ils permettent la plus grande mixité (typologie, peuplement, location, accession à la propriété...).

**Ha** En quoi cette mixité sociale est importante dans les projets à venir ?

**MZ :** Je suis pour la vraie mixité sociale ! C'est elle qui garantit l'équilibre de la commune et on ne gagne rien à concentrer des populations identiques sur un même lieu. Ce qui est important, c'est que des personnes aux profils différents se rencontrent et qu'elles apprennent à vivre ensemble. C'est parfois difficile de casser les codes et les habitudes mais c'est dans cette voie que l'on doit avancer ensemble.

Plutôt que parler de la mixité sociale théoriquement, mettons-la en œuvre concrètement !





# Apaiser le trafic motorisé aux abords des écoles pour plus de sécurité

À Hellemmes, comme souvent en milieu urbain, de nombreuses écoles ont un accès sur la route, et réunissent les divers usagers de la voirie : piétons, cyclistes et automobilistes. La présence d'enfants, moins attentifs et donc plus vulnérables, requiert des précautions particulières, qui vont au-delà du code de la route, peu respecté par de nombreux parents qui n'ont pour seul objectif que de déposer leurs enfants en voiture et le plus près possible de l'entrée endossant alors un comportement souvent incivil.

En découlent des encombrements et une ambiance fébrile qui créent des situations à risque et génèrent des tensions : des parents à pied se retrouvent au milieu de véhicules qui circulent parfois dans les deux sens. Il n'y a jamais eu d'accident grave, tout au plus quelques accrochages, mais les risques sont réels, les lieux sont le théâtre d'un ballet incessant de voitures, qui s'arrêtent, souvent sur le trottoir ou en double-file, puis redémarrent après le claquement de portières de chaque élève déposé...

Mettre en place des aménagements spécifiques aux abords des établissements scolaires est donc essentiel pour garantir la sécurité de tous, enfants comme adultes, notamment pendant les périodes d'affluence.

## 16 C'est chez nous !

Face au constat partagé par la municipalité, les parents et les enseignants quant à ces situations de désordre et à la dangerosité de la route devant les écoles, la Commune a décidé d'expérimenter les rues scolaires et d'en interdire la circulation aux véhicules motorisés aux horaires d'entrée et sortie d'écoles afin de sécuriser ces espaces sensibles et ainsi protéger les enfants. Un référent de barrière assurera chaque jour la mise en place du dispositif et veillera au respect des consignes de sécurité, tout en se montrant indulgent avec les riverains qui souhaitent sortir de la rue (ceux-ci devront alors présenter le laissez-passer remis par la Mairie et correspondant à l'identification du véhicule).

Cette expérimentation présente de nombreux avantages ! Enfants et parents prennent de nouvelles habitudes pour rejoindre leur établissement scolaire. Les écoles hellemmoises ont d'ailleurs été équipées de range trottinettes et/ou vélos. Apaiser le trafic aux abords des écoles, c'est bon pour permettre aux familles de circuler en toute confiance. C'est bon aussi pour réduire la pollution, diminuer le bruit ou encore favoriser le jeu libre des enfants...

### Un travail partenarial avec l'ADAV...

La sécurité des périmètres scolaires constituant un enjeu majeur pour la collectivité, elle nécessite

les conseils d'experts et des solutions sur mesure. Aussi, avant de mettre en place le dispositif, la Commune a mandaté l'ADAV (Association Droit au Vélo) pour mener une enquête sur les parts modales et poser un diagnostic de départ. L'association est également chargée d'évaluer la façon dont fonctionnent ces nouvelles rues scolaires et comment elles modifient les pratiques. Un bilan sera transmis en fin d'année scolaire, permettant de juger de la pertinence de l'opération et des ajustements nécessaires en vue d'améliorer le système et le transposer aux autres établissements.

### Une rue scolaire dès la rentrée...

En fonction du diagnostic et des préconisations de l'ADAV suite à l'enquête menée auprès des parents et des enfants de l'école Jean Jaurès (du 17 au 21 mai), un dispositif sera installé sur la rue Anatole France dès l'été prochain pour une opérationnalité à la rentrée de septembre.

Interrogés sur leur perception de cette démarche, de nombreux parents ont exprimé leur satisfaction, tant sur le dispositif lui-même que sur la manière concertée dont il a fait l'objet.

Après cette expérimentation, la Commune travaillera à la sécurisation de l'école Dombrowski.





En amont de la livraison du groupe scolaire Rostand, la Commune a sollicité une étude de la Métropole Européenne de Lille afin de prévoir la création d'un parvis au droit du nouvel établissement. Dans l'attente de la proposition qui sera soumise à concertation des élèves et de leurs parents, de l'équipe pédagogique et des habitants, la Commune a souhaité créer un parvis transitoire pour répondre aux besoins de sécurisation des abords de l'école à court terme, réservant une

large place aux piétons et modes de déplacements doux.

Le principe est simple : condamner la circulation sur le tronçon de voirie rue de la ville de Naumburg côté école pour dédier l'espace aux usagers (piétons, élèves et parents, etc.) tout en assurant la desserte des logements et équipements sur cette même rue grâce à une boucle de circulation réalisée par les services métropolitains (cf. schéma).



- **Flèches rouges** : Sens de circulation
- **Traits jaunes** : Points à fermer physiquement par potelets ou blocs GBA (Glissières Béton Armé)
- **Carré bleu** : Enrobé permettant la boucle de déviation
- **Points noirs** : Mobilier complémentaire type plots bois, enrochement, GBA, grands bancs/bacs ou autre pour limiter les possibilités que des véhicules coupent dans l'espace vert.

Mis en place fin février et complété par un travail de végétalisation de l'espace face à l'établissement en lien avec les Saprophytes, ce parvis provisoire fut particulièrement bien accueilli par les usagers. Prochaine étape : la concertation sur l'aménagement définitif du parvis, qui devra privilégier également les piétons, les modes doux et la végétation.





## La sécurité routière à l'école

*"Partenaires de l'Éducation Nationale, nous travaillons aux côtés des enseignants pour préparer les enfants, dès leur plus jeune âge, à vivre en société et à devenir des citoyens responsables face aux dangers de la route."*

**Jérôme LEMAIRE**

Brigadier-Chef Principal  
Police municipale  
Lille-Hellemmes

Les enfants sont à la fois parmi les premières victimes de l'insécurité routière d'aujourd'hui et les conducteurs et usagers de la route de demain. Dès leur plus jeune âge, ils doivent être sensibilisés aux multiples risques présents sur la route. Les enseignants ayant un rôle clé dans l'apprentissage des bons comportements à adopter pour éviter les accidents, la mise en œuvre d'une première éducation à la sécurité routière s'inscrit dans les programmes scolaires.

Pour cela, au-delà de leurs ressources pédagogiques propres, les écoles peuvent avoir recours à des intervenants extérieurs qui pourront, à la demande et sous la responsabilité du directeur d'école, assister l'équipe enseignante.

Dans ce cadre, la commune d'Hellemmes, en partenariat avec l'Éducation Nationale, a souhaité accompagner les enseignants dans la mise en place d'actions de prévention routière à destination des élèves de l'élémentaire, en mettant à leur disposition des agents de la Police Municipale.

Ainsi, depuis quelques années, dans le cadre du projet pédagogique de l'école Jean Jaurès, une action est construite et conduite en transversalité avec Mme WALLEZ, professeure de CM1.

Les enfants se voient dispenser un enseignement théorique en classe et un apprentissage pratique en extérieur.

Les agents de la Police municipale leur apprennent à identifier les principaux panneaux et à connaître les sanctions possibles en cas d'infraction lors des séances de théorie, avant d'accompagner les jeunes usagers de la route dans les rues du quartier, afin qu'ils puissent se familiariser avec les intersections, les feux tricolores, passages pour piétons, stops et autres sens interdits...

### Accompagner la montée en autonomie

En grandissant, l'enfant gagne de la maturité et prend peu à peu conscience des dangers. Les élèves de CM1 ou CM2 sont parfois amenés à être seuls dans la rue, pour faire une course ou se rendre à l'école lorsqu'elle n'est pas loin du domicile. Il est donc primordial, à ce stade, de leur répéter qu'ils doivent regarder la route plusieurs fois avant de traverser, respecter les feux de signalisation et, bien sûr, marcher sur le trottoir.

L'objectif est de participer aux apprentissages permettant aux enfants de devenir progressivement autonomes dans leurs déplacements : piétons dans un premier temps (CM1), puis cyclistes avec un volet conduite et maîtrise du vélo (CM2)

En fin d'année scolaire, la Police municipale remet à chacun des élèves le diplôme APER\* qui valide l'acquisition de règles et de comportements liés à l'usage de la rue et de la route.

Cette éducation à la route se poursuit au collège, elle est complétée par la préparation des attestations scolaires de sécurité routière passées en classe de 5<sup>ème</sup> et de 3<sup>ème</sup>.

\*APER : Attestation de Première Éducation à la Route.

### Petit conseil...

Dès les premières années de l'école primaire, les enfants apprennent à faire du vélo sans les petites roues, acquièrent leur première paire de rollers ou reçoivent une trottinette en cadeau... S'il ne faut pas les empêcher de jouer, dès lors qu'un engin à roues (ou roulettes) leur est offert, il est indispensable de leur apprendre à mettre les protections nécessaires avant de commencer ! Casque dans toutes les circonstances, genouillères, protège-coudes.

## Des ateliers « Baby-vélo » dès la maternelle...

Que ce soit pour des questions d'écologie ou d'activités physiques, mais aussi avec la pandémie, pour éviter de prendre les transports en commun, le vélo est de plus en plus utilisé au quotidien, y compris par les enfants. Apprendre à pédaler est donc indispensable.

À Hellemmes, cela commence dès la maternelle. Les élèves de moyenne et grande sections apprennent durant plusieurs semaines à piloter vélos et draisiennes en maîtrisant les équipements de protection, leur équilibre et leur trajectoire.

La Commune a confié cette mission à l'ASH Cyclisme qui met à disposition une éducatrice sportive diplômée. Avec ses draisiennes et ses mini-vélos, Nathalie PARENT se rend d'école en école avec l'objectif de faire découvrir et de faire aimer le vélo aux enfants à travers des activités ludiques et récréatives.



Nathalie encadre également la section « baby vélo » du club les mercredis et samedis dans le parc Gustave Engrand, un lieu entièrement sécurisé qui se prête bien aux jeux de vélo.

Envie de poursuivre l'aventure au-delà du cadre scolaire ?

Contactez-la par mail à

[nath.parent59@gmail.com](mailto:nath.parent59@gmail.com)



## Des investissements pour entretenir et valoriser le patrimoine scolaire

De la maternelle au CM2, près de 1.711 élèves sont inscrits dans l'un des 7 établissements scolaires d'Hellemmes. Engagée dans une dynamique visant à l'épanouissement de tous et plus particulièrement des plus jeunes, la municipalité a fait de la politique éducative une de ses priorités. Elle y consacre d'ailleurs près de 17% de son budget de fonctionnement et près d'un tiers de son budget d'investissement en 2021. Cet engagement, la Commune entend le mettre au service du bien-être des enfants au sein de leur école.

Dans un contexte de transition énergétique, d'exigence en termes d'accessibilité et de confort, l'aménagement et l'entretien du patrimoine scolaire doivent être au cœur de l'action communale pour accompagner au mieux les apprentissages des élèves et offrir les meilleures conditions de travail aux professionnels. Cela est d'autant plus important au regard non seulement du contexte sanitaire et environnemental, mais aussi de l'évolution des usages pédagogiques.

Hellemmes a donc engagé un important programme de restructuration de son patrimoine scolaire, avec des opérations à court, moyen et plus long termes.

### L'entretien courant

Tout au long de l'année, les services techniques communaux reçoivent des centaines de demandes de petites interventions dans les écoles, dont 80% sont traitées directement par les agents.

Les petites vacances sont mises à profit pour réaliser des travaux de plus grande envergure : mise aux normes et sécurisation, isolation thermique et phonique, rafraîchissement des peintures, changement des ouvrants, réfection des sanitaires ou encore des cours, installation de nouveaux équipements (chaudières, chauffage, matériels de restauration etc).



Ainsi, les services ont profité des vacances de printemps pour réaliser de nombreux travaux dans l'ensemble des établissements, notamment au niveau des sanitaires. De la simple fuite d'un robinet à la rénovation complète des blocs en passant par la pose de nouveaux chauffages ou le remplacement de cuvettes et urinoirs... l'équipe des services techniques, bien que fortement impactée par la crise sanitaire, a œuvré sans relâche pour que tout soit prêt dès la reprise.



Bloc sanitaires extérieurs - École Jean Jaurès

## Les grands travaux

Au-delà de l'entretien récurrent, la Commune engage chaque année d'importantes opérations de rénovation, d'agrandissement ou de mise en accessibilité de certaines écoles : ascenseur et rampes d'accès pour les enfants à mobilité réduite, mise aux normes des restaurants scolaires ou encore réfection des chéneaux, voire des toitures entières.

Compte tenu des contraintes de fonctionnement des écoles, ces travaux ne peuvent être réalisés que durant les vacances estivales, tout en tenant compte de la nécessité de proposer aux familles une offre d'accueils de loisirs dans un contexte sanitaire très contraint.

Parmi les opérations les plus marquantes, on notera la remise en fonction des lavabos situés dans les ailes et la réfection des sanitaires extérieurs de l'école Jean Jaurès (création d'urinoirs, remplacement des systèmes d'évacuation, chauffage, remise en peinture et réfection de portes...). Chantier le plus important de l'année 2021, la toiture de l'école est quant à elle programmée à partir de juillet.

## L'équipement numérique des écoles

Dans le cadre de son Projet Éducatif Local, la Commune s'est engagée depuis plusieurs années à faire entrer l'école dans l'ère du numérique. L'évolution des modes d'enseignement et des usages pédagogiques incitent à développer toujours plus l'accès à internet et à de nouveaux outils informatiques.

Des équipements adaptés aux nouveaux usages sont donc installés dans la plupart des classes du primaire. **2** nouveaux écrans numériques interactifs (ENI) seront opérationnels à la rentrée, 2 autres le seront début 2022. Des classes numériques nomades avec ordinateur central et tablettes viennent compléter le dispositif.

**Coût d'un équipement ENI : 4.676€ TTC**  
(écran + ordinateur)

## Chiffres clés

**7** établissements primaires publics pour  
5 maternelles et 4 élémentaires

**1.711** élèves

**70** enseignants

**110** agents communaux (ATSEM, animateurs en péri et extrascolaire, agents de restauration, entretien...)

Budget communal consacré à l'éducation :  
**686.680 €**, soit un peu moins de 17%  
du budget global (fonctionnement.)

**1.100** repas servis tous les jours dans les  
restaurants scolaires

**50** petits déjeuners et **300** goûters servis  
chaque jour dans les Espaces Éducatifs

À l'école Salengro, les sanitaires ont eux aussi fait l'objet d'un rafraîchissement et les études préparatoires en vue d'une réfection de la toiture ont été engagées. Le dossier est complexe et nécessite une expertise afin de mesurer les impacts du chantier sur le fonctionnement de l'école et sur le budget communal. Les travaux seront donc programmés en fonction des résultats de l'étude.

Une étude sera également engagée cette année pour la réfection du clos couvert et la création d'un préau à l'école Dombrowski. Sans attendre la rénovation de la toiture, des interventions ponctuelles ont été réalisées notamment sur les chéneaux.

Des travaux d'aménagement seront réalisés à Herriot pour l'accueil d'une nouvelle classe à la rentrée ; un revêtement sera posé sous le préau à l'école Jenner.

Parce que l'éducation est aujourd'hui une notion à considérer au sens large, les nouveaux projets architecturaux doivent l'être aussi. C'est le cas avec le groupe scolaire Jean Rostand qui permet aux enfants d'évoluer dans un espace garant d'un parcours épanouissant et ouvert sur le monde. Le parvis devant l'école a été sécurisé et fait l'objet d'un aménagement paysager par l'équipe communale des espaces verts.



## Kits scolaires : un coup vrai de pouce pour les familles

La crise sanitaire liée à la Covid-19 a eu un impact considérable sur chacun de nous, et plus encore sur les familles déjà en difficulté. Face à cette situation préoccupante et soucieuse de garantir à chaque enfant une égalité de traitement dans le cadre de la réussite scolaire, la Commune d'Hellemmes envisage la distribution de fournitures scolaires gratuites. L'objectif étant de limiter les achats pour la rentrée à un cartable, une trousse et éventuellement un agenda qui sont toujours un peu plus personnels.

Distribué à la rentrée 2021-2022, ce kit de fournitures sera conçu en étroite collaboration avec les enseignants, afin d'accompagner les élèves dans leur scolarité, au plus près de leurs besoins. Cahiers, stylos, crayons de couleur, règles, ciseaux, tubes de colle... le contenu sera différent selon que l'enfant soit en maternelle ou en élémentaire.

Cette initiative qui témoigne de l'investissement important que la mairie fait en faveur de l'enseignement primaire, occasionnera une augmentation de la dotation annuelle de 10.000 €.



Remise de dictionnaires aux élèves de CM2

## La citoyenneté, ça commence à l'école...

Chaque année, en lien avec l'association Denier des écoles laïques, le maire reçoit les écoliers de CM2 en mairie afin de leur faire découvrir la citoyenneté d'une façon originale. Mais depuis maintenant un an, crise sanitaire oblige, c'est lui qui se déplace et va à la rencontre des enfants dans leur environnement scolaire...

Vendredi 26 mars, 9h30, le Maire, accompagné de la direction de l'Education/Jeunesse, est accueilli par les élèves et leur professeur au sein de l'école Jean Jaurès. Après de brèves présentations, commence alors un jeu de questions-réponses sur l'histoire de la commune, l'éducation civique, les droits et les devoirs de chacun, la République, les fonctions du maire, les missions des services communaux... D'où vient le nom d'Hellemmes ? Quel est le rôle, le fonctionnement de la commune ? Comment devient-on maire ? ...

En temps ordinaire, la rencontre se serait poursuivie par une fausse cérémonie de mariage, un petit jeu auquel se prêtent facilement deux volontaires devant les mines amusées de leurs petits camarades, avant de recevoir une sacoche avec quelques gadgets et un petit livret synthétisant de manière ludique les enseignements de la matinée.

Ainsi, ce sont pratiquement 100 enfants qui bénéficient chaque année de classes civiques pour apprendre autrement la République, pour mieux comprendre et respecter la cité, pour donner l'envie de s'impliquer dans la vie collective.

## À propos du Denier des écoles laïques

Fondé en 1879, le Denier des écoles laïques organise des classes civiques d'une semaine pour les CM2, des Civic-Tours, visites de l'écomusée des écoles, et Journées du Patrimoine.

### Objectifs :



Développer les connaissances civiques  
et celle des institutions



Développer l'appartenance à la cité  
Faire découvrir l'histoire de Lille



Rendre les élèves fiers de leur quartier,  
de leur ville



Présenter la Laïcité : définition,  
informations, évolution



Aider à l'acquisition et à la conscience  
de la Citoyenneté





## Espace Jeunes : un guichet unique au service des jeunes Hellemmois-es

Conformément aux orientations définies en matière de politique jeunesse, le Service Jeunesse est chargé d'accompagner les jeunes âgés de 11 à 25 ans et faciliter leurs projets individuels ou collectifs. L'équipe de professionnels travaille en lien direct et étroit avec les services de la Commune et s'appuie sur le tissu associatif et son réseau de partenaires\* socio-éducatifs et institutionnels pour apporter des réponses adaptées aux problématiques et centres d'intérêts des jeunes du territoire.

Lieu incontournable, l'Espace Jeunes partage ses locaux avec une antenne de la Mission Locale, ainsi qu'avec le club de prévention Itinéraires qui intervient sur la Commune en direction des jeunes marginalisés ou en voie de l'être. Il est labellisé "Information Jeunesse", "SPRO", "NetPublic", "Boussole des Jeunes" et accrédité "Erasmus+".

*On y défend les valeurs  
du vivre ensemble.*

*La prévention, les  
découvertes, les choix  
et l'autonomie des  
jeunes sont au cœur  
des préoccupations de  
l'équipe d'animation.*

Sa mission principale est d'accompagner les jeunes dans l'adolescence et le passage à l'âge adulte, d'apporter une réponse globale à leurs besoins : faciliter leur insertion citoyenne, sociale et professionnelle, répondre aux interrogations et problématiques liées à cette période de vie, assurer leur sécurité physique et morale...

Il est ainsi possible de fréquenter dans un même lieu une ou plusieurs de ces 3 entités pour de nombreuses démarches : se faire accompagner pour sa recherche de stage ou d'emploi, trouver les informations pratiques pour monter un projet ou pour la vie de tous les jours, ou simplement se retrouver après les cours pour des moments de détente...

\*Département, Région, Education Nationale, PJJ, RNIJ, DDJSCS, Mission Locale, Pôle Emploi, organismes d'éducation populaire, associations ADSSEAD, AREAS, Oxygène, Itinéraires...

Les activités qui y sont proposées répondent aux attentes et aux besoins des jeunes en matière de découverte, de responsabilisation, d'autonomie et de vie en collectivité.

Pensé pour les jeunes avant tout, cet espace est composé d'une salle de réunion, d'un point information, d'un espace numérique et d'un coin détente. Le tout au service de 3 unités :

- Le Point Information Jeunesse et son Cyber Espace (4 informateurs / 8 PC connectés)
- Le dispositif de loisirs Akado (1 directrice + 3 animateurs)
- Les Conseils Communaux d'Enfants et de Jeunes (1 animatrice)

**Espace Jeunes**  
**31 rue Jules Guesde**  
**Tél. 03 20 33 10 13**  
**Ouvert du lundi au vendredi**  
**9h-12h et 14h-17h.**

## La Prévention Jeunesse

Ayant pour enjeu partagé de prévenir les situations dites « à risques » et les différentes problématiques jeunesse (déscolarisation, addictions, précarisation des jeunes...), la Commune et le Département ont décidé, depuis 2007, de mutualiser leurs moyens et ont contractualisé un partenariat qui se traduit aujourd'hui par l'intervention du club de prévention Itinéraires sur le territoire, en lien étroit avec le Service Jeunesse.

Ainsi, deux éducateurs spécialisés accompagnent les jeunes Hellemmois (12-25 ans) en voie de marginalisation ou marginalisés dans leurs projets de vie. Une médiatrice école-familles intervient aussi en direction des enfants d'âges primaires et de leur famille.

## À venir...

Ha ! consacrera le dossier spécial de sa prochaine édition aux politiques jeunesse et aux dispositifs mis en place pour permettre leur épanouissement.

## Akado pour les 11-17 ans

Lieu de vie convivial, de loisirs, de partage et de rencontres pour les jeunes de 11 à 17 ans, l'Akado est une structure communale dont le fonctionnement repose sur un accueil au quotidien et sur la mise en place de projets de loisirs éducatifs en direction des jeunes Hellemmois.

Créé en 2006, sa mission première est de permettre aux jeunes de s'épanouir en dehors du cadre familial et scolaire à travers plusieurs actions :

- Faciliter la découverte, l'ouverture d'esprit et la curiosité
- Favoriser les échanges dans le respect, la coopération et l'entraide
- Rendre les jeunes acteurs de leur temps libre
- Participer à des activités culturelles, sportives, numériques ou de loisirs...
- Monter des projets individuels et collectifs
- Participer à des événements de la commune



Merveille Nsompani, 13 ans, en 4<sup>e</sup> au collège Antoine de Saint-Exupéry, est un habitué de l'Akado. Pour lui, la structure lui permet de retrouver ses copains, toujours sous l'encadrement des animateurs, après les cours et le mercredi, autour d'un jeu de société, une partie de ping-pong... « On fait plein d'activités : du foot, des stages de musique, du graff, des sorties au ciné ou au bowling... » Le mercredi 26 mai, il rentrait justement de la salle de concert l'Aéronef, qui organise actuellement, en partenariat avec l'Akado un événement où ce sont les jeunes qui organisent leur propre concert et découvrent par la même occasion les différents métiers liés au monde du spectacle !

**Akado**  
**16 bis rue des Travailleurs (place Dombrowski).**



© Dimitris Vetsikas - Pixabay

## L'été de tous les loisirs...

Vous restez à Hellemmes cet été et vous avez envie de bouger, vous évader ? La période estivale s'annonce intense : balades, sports, cinéma, flânerie alterneront avec musique, danse et animations pour tous. L'objectif est de faire du territoire communal un gigantesque terrain de jeux, de rencontres et de détente. Profitez de l'été à Hellemmes !

*À l'aube de la sortie de cette période particulièrement difficile, il est indispensable d'ouvrir des perspectives d'épanouissement et de découverte à chacun des Hellemmoises et des Hellemmois. Nous avons tous subi, et continuons de subir les contraintes et privations inhérentes à la crise de la COVID-19. Aussi, il est d'autant plus nécessaire de proposer un espace d'évasion. C'est tout l'objet des animations d'été que propose la Commune.*

Retrouvez le programme complet des animations dans vos accueils publics ou sur [www.hellemmes.fr](http://www.hellemmes.fr)

Un soleil de plomb, des espaces accueillants et un florilège d'activités... la Municipalité, les services communaux et de nombreux partenaires associatifs ont tout prévu pour que vous passiez un été haut en couleurs, à Hellemmes. Pour en profiter, vous n'aurez quasiment pas à vous déplacer : ce sont les loisirs, la culture ou encore les sports qui viendront à vous et rythmeront vos journées tout l'été. Des animations aux quatre coins de la ville pour le plaisir des petits et des plus grands. Sans oublier les séjours à la mer, pour que chacun puisse bénéficier d'un petit moment rafraîchissant ! La journée d'ouverture est prévue le mercredi 7 juillet dans le quartier Chapelle d'Elocques – Dombrowski. Cour d'école, allée des Tilleuls et parc Leroy vous accueilleront pour des spectacles, des ateliers-découvertes, du jardinage, des activités sportives, des jeux, un concert et bien d'autres surprises...

En juillet et août, pas une journée ne sera oubliée. Seul, en famille ou entre amis, quels que soient votre âge et vos aspirations, vous trouverez assurément votre bonheur dans la multitude d'activités qui vous seront proposées jusqu'au 27 août, jour de clôture.

Après avoir traversé la commune avec des animations de proximité, retour à Dombrowski pour un final qui ne manquera pas d'attirer petits et grands.

**Toutes ces animations solidaires sont gratuites et ouvertes à tous ! Pour votre sécurité, elles se dérouleront dans le respect des mesures sanitaires en vigueur et des gestes barrières.**



## Akado : arme de distraction massive !

Un été pour créer. Des stages de musique, graffiti et pâtisserie vous sont proposés. Ouverts à tous, ils raviront aussi bien les talents en herbe que les confirmés. Par petits groupes, sur quelques heures ou plusieurs jours, vous pourrez découvrir, apprendre ou vous perfectionner...

L'équipe de l'Espace Jeunes se mobilise pour proposer une pléiade d'activités et de stages : disciplines sportives traditionnelles, activités de pleine nature, activités manuelles, artistiques, cérébrales ou purement récréatives... De quoi passer de belles vacances bien remplies !

Grâce à l'implication des animateurs, les perspectives qu'ouvrent ces stages sont vastes : certains jeunes y passeront quelques bons moments qui marqueront leurs souvenirs d'enfant ou d'adolescent. D'autres y trouveront une future activité de loisirs qui participera à leur équilibre et à leur épanouissement personnel. Certains encore seront piqués par une passion nouvelle qui les conduira vers des compétitions et peut-être, à force de persévérance, vers des succès sportifs de haut niveau...

Les vacances sont des moments privilégiés. La vie de groupe, l'éloignement de la famille, les activités collectives, la découverte de nouveautés sont des passages importants pour la construction des jeunes. Différentes sorties (plage, kayak, rafting, paint-ball, acrobranche, piscine, lasergame,...), ainsi que des veillées avec soirées piscine et cinéma seront proposées. Afin de permettre à tous de profiter de vacances enrichissantes, la Commune a mis en place une tarification proportionnelle aux revenus de la famille. Les dossiers d'inscription sont à retirer à l'Espace Seniors : 31 rue Jules Guesde (Tél. 03 20 33 10 13).

## Accueils de loisirs pour les enfants du primaire

Du 7 juillet au 20 août, les animateurs des centres de loisirs accueilleront les enfants sur plusieurs sites répartis sur l'ensemble de la Commune (6 en juillet, 5 en août).

Au-delà des activités traditionnelles, différents stages d'une semaine seront proposés sur des thématiques variées : jardinage, musique, apiculture, motricité, jeux XXL, mangas, hockey sur gazon (stages limités à 8-12 places, uniquement sur inscription).

## Une programmation spéciale Seniors

Après une suspension forcée des activités seniors, la Commune, ses clubs et son espace seniors vous proposent une programmation estivale pour une reprise en douceur, entre plaisirs culturels, activités sportives et découverte de notre patrimoine.

Vos ateliers reprennent du service avec des séances quotidiennes proposées à toute personne de plus de 60 ans. Des exercices ludiques pour se muscler la mémoire, des ateliers du "Bien Vieillir" (gymnastique douce, balades...) et des activités de loisirs (billard, pétanque, jardinage, chant...). Et pour celles et ceux qui souhaitent s'évader, des sorties seront aussi proposées (zoo, musées, planétarium, parcs...)

Les clubs des Bégonias et des Primevères vous invitent à des après-midi récréatifs pour aborder de façon conviviale avec les animateurs, d'autres seniors et nos partenaires associatifs, des situations de vie quotidienne et les plaisirs que l'on peut toujours partager, quel que soit son âge. Vous y prendrez aussi des pauses gourmandes. Pour cela, rien de plus facile : on prend une pincée de bonne humeur, on ajoute quelques cuillères d'amitié (on peut en mettre beaucoup, ça donne du goût !) ; il suffit ensuite d'un petit tour de moulin de savoir-faire ; on mélange et cela donne des moments de partage à savourer en toute simplicité et sans modération.

## Fête nationale - 14 juillet

Si le gouvernement a laissé entendre la possibilité des grands rassemblements, l'inconnue Covid plane toujours et il convient de rester vigilant. C'est pourquoi la commune d'Hellemmes a décidé de ne pas organiser de concert. Comme l'an dernier, quatre feux d'artifice seront tirés dans les différents quartiers, et les habitants sont invités à les regarder depuis leurs fenêtres.

Retrouvez le programme complet des animations dans vos accueils publics ou sur [www.hellemmes.fr](http://www.hellemmes.fr).



## Un projet local et citoyen : pour que les hirondelles reviennent à Hellemmes



**BIZARDIN**

25 rue Denis Papin

59260 Hellemmes

[bizardin.ajonc@gmail.com](mailto:bizardin.ajonc@gmail.com)

**AJOnc**

Amis des Jardins Ouverts

et néanmoins clôturés

11-13 rue Montaigne

59000 Lille

Tél. 03 28 55 03 30

[ajonc@free.fr](mailto:ajonc@free.fr)

[www.ajonc.org](http://www.ajonc.org)

La population et la variété des oiseaux déclinent dangereusement en France. Certaines espèces sont aujourd'hui menacées. C'est le cas de l'Hirondelle de Fenêtre (*delichon urbica*) qui est passée en 2016 dans la liste des espèces en danger (- 27,39% entre 2001 et 2014 dans le Nord / Pas-de-Calais).

Au chapitre des menaces qui planent sur les hirondelles, on trouve les pollutions et les insecticides à l'origine de la raréfaction de la nourriture, la disparition des zones humides ou les difficultés à trouver des habitats et construire son nid. Une liste de dangers qui s'allonge encore avec l'urbanisation, le bétonnage des chemins, la rénovation ou la fermeture de bâtiments...

Pour faire face à cette crise du logement, les membres du Bizardin ont travaillé à une proposition alternative : la tour à hirondelles.

En juillet 2018, sensible aux questions ornithologiques, un groupe de bizardiniers se lance dans l'aventure un peu folle de la construction d'une tour dans le jardin. Un projet écoresponsable proposant « gîte et couvert » et rayonnant sur la Plaine des Métallurgistes.

Il aura fallu plus d'un an pour nourrir et faire mûrir l'idée. Un an et de multiples rencontres avec des spécialistes : démarches administratives, évaluation des coûts et recherche de financements, autorisation de travaux, planification technique du chantier, programme pédagogique, communication, installation de nichoirs et mangeoires... rien n'a été laissé au hasard.



2020 a ainsi permis de lancer la phase active. C'est dans les locaux des Métalus, structure voisine et partenaire du Bizardin, que le chantier démarre, en lien avec la Ligue Protectrice des Oiseaux et le Groupe Ornithologique et Naturaliste, soutenu techniquement par les Amis des Jardins Ouverts et néanmoins clôturés (AJOnc). Crise sanitaire et périodes de confinement successives ont quelque peu impacté le calendrier. Les opérations ont pris un peu de retard mais la construction de l'édifice a finalement pu être réalisée, avec la contribution de quelques habitants du quartier volontaires, petits et grands, lors de journées d'animations pédagogiques gratuites.

Au-delà de la construction de la tour, le projet s'inscrit dans une démarche visant la préservation des oiseaux et de la biodiversité dont ils sont si dépendants. Il s'agit de recréer des conditions favorables à leur maintien en ville : de l'habitat pour leur permettre de nicher, des viviers d'insectes, des points d'eau, des fleurs... Avec l'installation progressive du jardin et les grands arbres avoisinants, l'arrivée d'oiseaux est progressive mais réelle. Le jardin abrite aujourd'hui une petite quinzaine d'espèces d'oiseaux observés régulièrement ou aperçus ponctuellement.

Destinée à abriter les hirondelles de fenêtre qui vivent en colonie, la tour est un petit bâtiment perché à environ 4 mètres du sol, qui pourrait accueillir aussi des chauves-souris.

Le socle a été acheté et les fondations ont été coulées le 27 mai dernier. Prochaine étape : le montage ! Profitant des beaux jours, les bizardiniers installeront la tour cet été. Un événement qui donnera lieu à une manifestation festive (selon conditions sanitaires).

L'opération, dont le coût s'élève à 6.000 €, a fait l'objet d'un co-financement reposant sur une dotation de la Fondation Nature et Découvertes (50%), des subventions du Département du Nord et de dons de particuliers via une cagnotte participative.



**Pose du revêtement de toiture et du panneau solaire, des petits hauts parleurs qui diffuseront des chants d'hirondelles pour les attirer.**

## Le Bizardin vous accueille...



Labellisé « refuge LPO », le Bizardin est un jardin partagé de l'association des AJOnc, mis en place en 2003 avec le soutien de la commune d'Hellemmes.

Les bizardiniers agissent ensemble pour le maintien de la biodiversité en ville et pour une participation créative, joyeuse et écocitoyenne des habitants. Lorsque l'un d'eux est présent sur le jardin, il laisse volontairement la porte ouverte afin que chacun puisse en profiter. N'hésitez pas à entrer et découvrir cet îlot de verdure, sa faune et sa flore...

L'année du Bizardin est bien sûr rythmée par les saisons, mais aussi par des rendez-vous réguliers (concertation, journées travaux) ou plus ponctuels (fêtes, groupes thématiques, visites...), voire complètement spontanés et informels (pique-niques, flâneries).

Jardin-forêt, tour à hirondelles, inventaire, jardin créatif... Retrouvez la programmation 2021 sur : [www.bizardin.toile-libre.org](http://www.bizardin.toile-libre.org)



PCAET

## Agir ensemble pour l'environnement



Le changement climatique est aujourd'hui une réalité qui ne fait plus débat. Devant l'urgence à généraliser la mise en œuvre de politiques publiques adaptées, la Métropole Européenne de Lille a adopté son premier Plan Climat Air Énergie Territorial (PCAET) en 2013, puis son second le 19 février 2021.

Dans ce cadre, la Commune d'Hellemmes poursuit son engagement dans la mise en œuvre de ce projet de développement durable qui vise à lutter contre le changement climatique en réduisant les émissions de gaz à effet de serre, à améliorer la qualité de l'air et à adapter le territoire aux effets inéluctables de ce changement climatique.

### Qu'est-ce qu'un PCAET ?

Le PCAET est un document-cadre de la politique énergétique et climatique menée par les villes et intercommunalités. Initialement centré sur les questions énergétiques, le Plan climat intègre depuis 2016 un volet spécifique sur la qualité de l'air.

Le Plan 2021 s'appuie également sur une démarche innovante de budget climatique dont l'objectif est d'analyser l'ensemble des dépenses associées aux politiques et projets portés en faveur de la transition écologique et énergétique.

### Pourquoi ?

Le changement climatique n'est pas apparu brutalement, ses premiers effets se font ressentir depuis plusieurs années déjà. 2016 a d'ailleurs été l'année la plus chaude de l'Histoire moderne, à égalité avec 2020, avec une température moyenne 1.1°C plus élevée par rapport à l'époque préindustrielle (source Organisation météorologique mondiale).

Nous sommes tous concernés par ce phénomène qui dépend de nos moyens de production, de chauffage, nos modes de déplacement et de consommation... Il y a aujourd'hui urgence à agir. Les PCAET doivent donc contribuer localement à cet enjeu mondial en favorisant la transition énergétique du territoire, en augmentant la production d'énergie renouvelable et en réduisant l'impact des activités en termes d'émissions de gaz à effet de serre et de polluants atmosphériques. Ils doivent aussi permettre de limiter la vulnérabilité du territoire face au changement climatique en proposant une adaptation de ses politiques d'aménagement.

## Comment ?

L'action de la MEL ne saurait, à elle seule, permettre au territoire de remporter ce défi climatique, énergétique et environnemental. L'objectif que s'est fixé la Métropole est donc d'élaborer un plan d'actions partagé avec les communes, les habitants, les entreprises et les acteurs locaux. Ainsi, à partir des objectifs métropolitains, Hellemmes a décliné son propre PCAET autour de différents axes : agir pour une facture énergétique maîtrisée, faciliter les déplacements et limiter les pollutions, aménager en préservant le patrimoine naturel, la santé et la qualité de vie, promouvoir une consommation responsable...

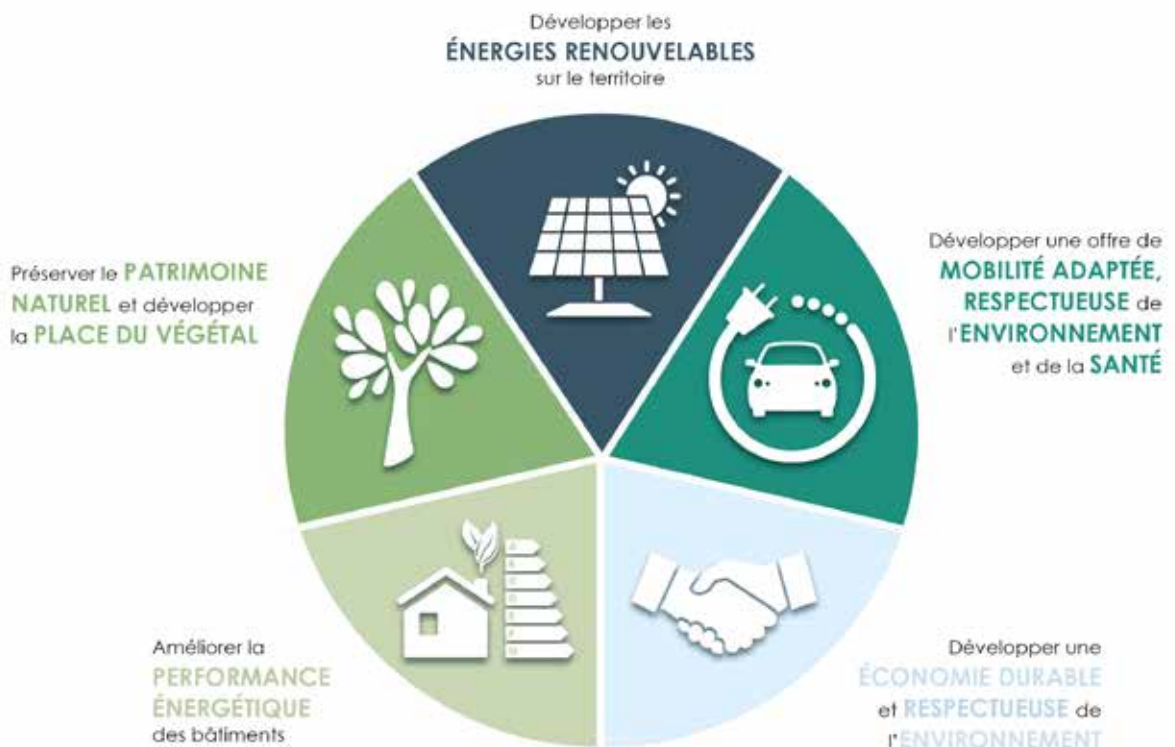
Le bilan des opérations menées et les perspectives pour les années à venir ont fait l'objet d'une présentation lors du Conseil Communal de février dernier.

## Le saviez-vous ?

La démarche territoriale apparaît pour la première fois en France dans le Plan Climat National de 2004, dans le chapitre 7 intitulé « Plans Climat Territoriaux et État exemplaire », destiné à engager les collectivités à élaborer au niveau local l'équivalent du Plan Climat National.

En 2010 la loi Grenelle II rend obligatoire l'élaboration d'un PCET.

Modernisé en 2015 à travers la loi de transition énergétique qui imposera également de traiter le volet spécifique de la qualité de l'air, il devient en juin 2016 le Plan climat-air-énergie territorial (PCAET).





### Réduire les consommations

Dans le cadre de son PCAET, la Commune mène des actions permettant d'identifier les bâtiments énergivores et de lancer des opérations d'économie d'énergie comme le développement de l'éclairage LED, le remplacement des huisseries extérieures, le changement des systèmes de chauffage dans les bâtiments publics (chaudières à haut rendement : -49% de la consommation de gaz) ou encore l'installation de centrales photovoltaïques (écoles Jenner, LCR Tisserands : 183.000 Kwh produits pour 125 tonnes de CO2 évitées depuis la mise en service en 2016). La problématique énergétique est intégrée dans toutes les rénovations et constructions neuves. Ces mesures ont permis de réduire de 30% la consommation électrique dans les bâtiments communaux entre 2010 et 2020.

L'exploitation des équipements pour favoriser les économies d'énergie et d'eau est optimisée. Grâce à l'installation de cuves de récupération (5.000 et 10.000 litres) et à la généralisation du paillage afin de limiter l'arrosage, la Commune récupère les eaux de pluie et fait évoluer la gestion des espaces verts dans une logique d'économie d'eau.

### Améliorer le cadre de vie

Le développement des espaces verts, des déplacements doux et de la propreté fait partie des points de vigilance pour un cadre de vie toujours plus agréable et conforme aux attentes des Hellemmois-es.

Côté espaces verts, on notera la maîtrise de l'usage des produits phytosanitaires, le verdissement de la commune (fosses de plantations, opération Verdissons nos murs, enherbage des allées du cimetière par hydromulching, intensification des campagnes de plantation d'arbres (séquestration du carbone), développement du compostage individuel et collectif avec près de 100 foyers équipés par la MEL depuis 2019...).

Côté transport doux, priorité est donnée à la pratique du vélo en ville, avec notamment l'installation de box et d'arceaux (20/an depuis 2014), le développement du réseau cyclable ou encore le passage en zone 30 de plusieurs rues...

Côté aménagement, la réhabilitation des friches industrielles est couplée, chaque fois que nécessaire, à des opérations de dépollution et de désamiantage.





## L'arbre: allié pour le bien-être citoyen et la nature en milieu urbain

Présent dans nos rues, nos parcs et nos jardins, l'arbre est un élément essentiel de notre cadre de vie. En ville, il est aussi notre meilleur allié pour lutter contre le réchauffement climatique. Précieux et nécessaire, il est également à lui seul tout un écosystème accueillant et protégeant insectes, oiseaux et petits mammifères...

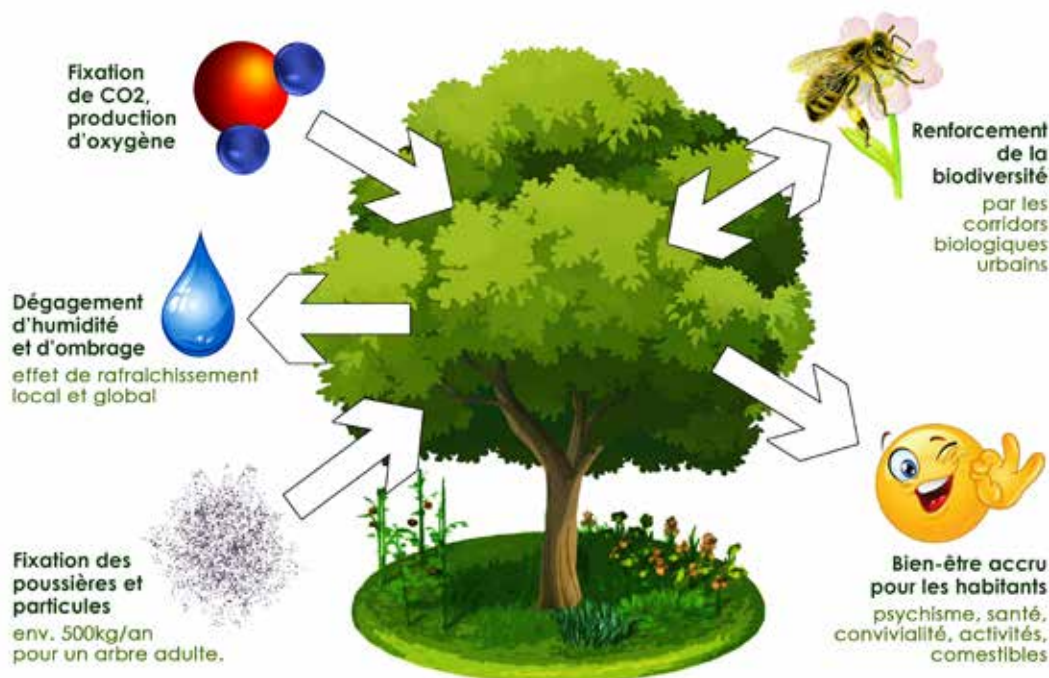
Le temps des bacs, suspensions et massifs fleuris, fortement consommateurs d'eau est révolu. Symbole de ce changement, Hellemmes procède depuis plusieurs années à des travaux de terrassement, de préparation du sol, de creusement de fosses de plantations et d'installation de paillage biodégradable. Fidèle à ses engagements, la Commune donne la priorité aux arbres et arbustes : *« planter des arbres en respectant les cycles, en respectant le lieu et en choisissant les essences les mieux adaptées au contexte local, c'est bon pour la nature, c'est bon pour la ville, c'est bon pour les habitants ! »*

## Protéger, renouveler, intensifier...

Depuis 2017, la Commune s'est engagée à planter au moins deux fois plus d'arbres qu'elle n'en coupe. Pour aller encore plus loin, le programme 2020/2026 fait écho au « plan Canopée » de sa grande sœur lilloise. Il prévoit un volet protection du patrimoine végétal et arboré existant, le renouvellement des sujets malades ou présentant un danger de chute, et l'intensification du parc arboricole avec de multiples campagnes de plantations sur l'ensemble du territoire.

Point d'orgue de ce plan au service de la nature, élu-e-s et technicien-ne-s de la ville travaillent avec les services métropolitains à la création d'une forêt urbaine sur le secteur du Pavé du Moulin. L'objectif est de réaliser un espace de nature protégé, boisé à 50%, qui offrira un lieu d'accueil pour les chiroptères<sup>1</sup>, proposera un aménagement innovant et multifonctionnel au sein d'un espace en pleine mutation, visant à la fois à maintenir une partie du site à usage agricole (agriculture urbaine) et une partie dédiée à l'espace de loisir. Parallèlement à l'étude en cours, une demande a été formulée pour l'obtention de l'agrément Site Naturel de Compensation<sup>2</sup>.

## LES BIENFAITS DE L'ARBRE EN VILLE



## Une déclaration pour les arbres...

Lors de sa réunion du 3 février 2021, le conseil communal d'Hellemmes a adopté à l'unanimité la Déclaration des Droits de l'Arbre, une évidence quand on sait la place que la Commune accorde à son patrimoine arboricole.

Actuellement, dans le Code Civil, l'arbre est considéré comme un immeuble par nature et non comme un être vivant et il est présumé appartenir au propriétaire du sol sur lequel il a été planté. Le but de cette Déclaration est donc d'aider à aller vers une protection légale des arbres qui ont sur le territoire des intérêts considérables de nature patrimoniale, climatique, citoyenne et paysagère.

*L'arbre, être vivant,  
sensible aux  
modifications de son  
environnement doit être  
respecté en tant que tel,  
ne pouvant être réduit à  
un simple objet.*

Déclaration des  
Droits de l'Arbre  
Art. 2



## Des arbres remarquables...

Hellemmes compte plusieurs parcs arborés recensant quelques sujets remarquables, qui se distinguent par leur longévité, leur forme, leur taille ou leur rareté, mais aussi par leur histoire. Un patrimoine unique que le service des espaces verts s'attache à conserver en parfait état.

À la demande du Maire, une visite a été organisée avec M. Luc Mulliez, délégué de l'association A.R.B.R.E.S. (Arbres Remarquables : Bilan, Recherche, Études et Sauvegarde) avec l'objectif de présenter le superbe hêtre lacinié qui fait la fierté du parc François Mitterrand. Lors de sa visite, l'expert fut conquis par la majesté de l'arbre, mais plus encore par l'ensemble du parc qu'il a jugé éligible au titre de « Ensemble arboré remarquable ».

Cette labellisation viendrait concrétiser la politique communale visant à protéger et mettre en valeur nos arbres, et contribuerait à faire connaître au niveau national notre patrimoine arboré d'exception, méconnu ou non remarqué jusqu'à présent.

*1 Le site abrite une colonie de murins à oreilles échancrées (espèce de chauve-souris crépusculaire et nocturne au vol rapide et agile) qui hibernent dans les cavités souterraines (catiches).*

*2 Les SNC sont des outils de restauration ou de développement d'éléments de biodiversité destinés à compenser les atteintes prévues ou prévisibles à la biodiversité occasionnées par la réalisation de projets (de travaux, d'ouvrages, de constructions, d'aménagements...) ou par la mise en œuvre de documents de planification (schémas, plans, programmes...).*

## Participation citoyenne dans la végétalisation de la ville...

Lors d'une balade en montgolfière ou quand on utilise un logiciel permettant une visualisation photographique aérienne pour prendre pour prendre un peu de hauteur afin de regarder le territoire communal, on s'aperçoit qu'il y a de nombreux endroits avec beaucoup de verdure en plein cœur des quartiers. Ces poches vertes sont le reflet de l'habitat individuel hellemmois constitué de maisons de rangée avec jardins à l'arrière.

Ces jardins privés tiennent donc une place importante dans le paysage local. Dès lors, il convient de sensibiliser les habitants si l'on souhaite mettre en place des actions efficaces de



## Le saviez-vous ?

Le début de la saison de plantations est une échéance symbolique chaque année. La saison de plantations s'étale en temps normal de novembre à mars, période où l'activité biologique de l'arbre est la plus faible. C'est donc à ce moment-là que l'arbre est le plus apte à supporter le transport entre la pépinière et son lieu d'installation final, maximisant ainsi ses chances de survie.

conservation et d'accélération de la biodiversité. Fleurissement des balcons, verdissement des murs, plantation de massifs, d'arbres fruitiers ou d'ornement... chacun peut, dès lors qu'il dispose d'un carré de verdure, participer à cet effort de reconquête de la nature en ville.

Élèves des écoles communales, Conseillers enfants, Conseillers de quartiers ou simples citoyens... les Hellemmois-es sont par ailleurs régulièrement invité-e-s à participer aux campagnes de plantations initiées par la Commune comme ce fut le cas dans les parcs Bocquet et François Mitterrand.





## Du côté du verger conservatoire : bientôt la miellée de printemps...



**5** ruches au sein du verger conservatoire.



**20.000** abeilles/ruche en début de saison, jusqu'à **80.000** mi-juillet.



**65 kg** de miel récoltés sur le rucher en 2020.

Après avoir hiverné tout l'hiver, nos abeilles ont repris leur activité avec ardeur : les reines ont repris leur ponte, les nouvelles butineuses profitent des floraisons des arbres fruitiers du verger conservatoire du Centre Communal d'Action Sociale et autres plantes mellifères des jardins alentours...

La colonie se développe en attendant la floraison des acacias du quartier. Quand la météo le permet, cette floraison provoque une miellée généreuse et une première récolte pourra s'effectuer comme nous l'explique Valérie, apicultrice en charge du rucher du Parc Bocquet.

Plus tard en saison, les tilleuls des environs s'épanouiront et une nouvelle miellée encore plus abondante remplira les hausses de nos ruches. Une seconde et dernière récolte de miel pourra être faite vers la mi-juillet. Ensuite, jusqu'à l'arrivée de l'hiver, les apiculteurs laisseront à nouveau les abeilles refaire leurs provisions pour un hivernage serein.

### Le saviez-vous ?

Hellemmes compte 331.697 m<sup>2</sup> d'espaces verts (contre 161.088 en 1982), soit plus de 33 hectares répartis sur 70 sites et 18,2 m<sup>2</sup>/Habitant.

# Prenez 1 heure pour sauver 3 vies !

Pour répondre aux besoins des patients, l'Établissement Français du Sang a besoin de 10.000 dons par jour. Il est important de se mobiliser !

Les Hellemmois-es viennent toujours nombreux aux collectes organisées à l'Espace des Acacias. Cet engagement et leur degré d'implication témoignent de la qualité de l'accueil, du confort et de l'accessibilité des collectes, ainsi que de la pédagogie et de l'information des citoyens.

## À quoi sert votre don ?

Le don de sang permet de prélever en même temps tous les composants sanguins : globules rouges, plasma et plaquettes qui sont ensuite séparés et préparés pour optimiser leur conservation et permettre le traitement de nombreuses pathologies par transfusion :

- Les leucémies : lorsque la chimiothérapie a détruit les cellules de la moelle osseuse, on a recours aux plaquettes et aux globules rouges.
- Pour l'hémophilie, les grandes brûlures, le traitement des maladies infectieuses comme la drépanocytose, le plasma et des médicaments dérivés sont essentiels.
- Pour les hémorragies importantes lors d'une opération chirurgicale, un accouchement ou un accident, on procède à une transfusion de globules rouges.

## Les conditions pour pouvoir donner son sang

- Être âgé(e) de 18 à 70 ans
- Être reconnu apte au don
- Peser au moins 50 kg
- Avoir un taux d'hémoglobine suffisant

## Fréquences de don

- 6 fois par an pour les hommes, 4 fois pour les femmes, pour un don de sang total (8 semaines entre 2 dons),
- 12 fois pour un don de plaquettes (4 semaines avant un autre don),
- 24 fois pour un don de plasma (2 semaines avant un autre don).

## Les étapes du don...

Un don de sang ne prend que 45 minutes, de l'arrivée au départ de la collecte, et peut sauver des vies.

**N'attendez plus, donnez !**



Accueil



Questionnaire



Entretien avec  
un médecin



Prélèvement - 7min  
(380 à 480 ml)



Repos - collation

Il est recommandé de ne pas venir à jeun et de bien s'hydrater avant et après votre don.



# Covid-19 : Les aides aux acteurs économiques

Depuis plus d'un an, des aides ont été mises en place pour aider les commerces face aux fermetures temporaires et les contraintes sanitaires. Aides financières et différentes mesures locales proposées...

## Les collectivités locales à l'aide du commerce

### Réouverture des restaurants\*...

Après leur fermeture, le 29 octobre dernier, le gouvernement a organisé la réouverture des restaurants, cafés et bars en 3 étapes :

- Le 19 mai, seules les terrasses sont autorisées avec des restrictions (6 convives pa table, fermeture 21h...).
- Le 9 juin, Les salles peuvent ouvrir avec les mêmes contraintes et jusqu'à 23 h.
- Le 30 juin, réouverture sans jauge et sans couvre-feu.

(\*) : Sauf décision gouvernementale contraire.

Depuis le début de la pandémie, les commerçants et artisans souffrent des fermetures successives contraintes par les mesures sanitaires. Les Conseils Régional et Départemental, la Métropole Européenne de Lille, Lille-Hellemmes-Lomme, toutes les collectivités sont mobilisées pour aider les acteurs économiques, essence même de la vie sociale et locale. Ces mesures prises viennent compléter le Plan de relance gouvernemental pour les TPE et les PME à retrouver sur [www.economie.gouv.fr](http://www.economie.gouv.fr).

### Les collectivités...

La MEL a créé, entre autres accompagnements, une aide concrète et immédiate pour la reprise à travers un « Fonds de rebond » de 20 millions d'Euros ([www.lillemetropole.fr](http://www.lillemetropole.fr)).





çants et artisans hellemmois à surmonter  
accompagnements... Tour d'horizon des

## L'adaptation numérique

Click and collect, vente à emporter, livraison à domicile ... beaucoup de commerçants ont dû se réinventer pour proposer des solutions adaptées à la situation sanitaire. Si certains ont su aborder le virage vers la sphère numérique, d'autres ont un peu plus de mal. Aussi, pour les aider, des solutions et des accompagnements existent :

- La Chambre de Commerce et d'industrie des Hauts de France propose des ateliers et des solutions digitales : [hautsdefrance.cci.fr](https://hautsdefrance.cci.fr)
- [fenicy.com](https://fenicy.com), [lecourtccircuit.fr](https://lecourtccircuit.fr), [mesvoisinsproducteurs.com](https://mesvoisinsproducteurs.com), [commentcavrac.com](https://commentcavrac.com)... Des plateformes locales existent sur lesquelles les commerçants peuvent vendre leurs produits.
- Pop School propose que ses apprenants apportent leur aide aux commerçants et artisans ayant un projet de digitalisation : [popschool.fr](https://popschool.fr)
- France Num a mis en ligne un dossier complet pour aider les commerçants à l'adaptation numérique. [www.francenum.gouv.fr](https://www.francenum.gouv.fr)
- L'État a mis en place un site internet : [www.clique-mon-commerce.gouv.fr](https://www.clique-mon-commerce.gouv.fr)

Cette liste n'est pas exhaustive.

## Commerce de proximité

La Région a mis en place un guichet unique ([www.hautsdefrance.fr/guichet-unique-entreprises-relance](https://www.hautsdefrance.fr/guichet-unique-entreprises-relance)). Elle peut aussi prendre en charge 50% du paiement du loyer (jusqu'à 500 euros) des commerces fermés administrativement en novembre dernier. La Région soutient aussi les commerçants des marchés par son dispositif « MOBI » (<https://guide-aides.hautsdefrance.fr/aide767>)

### ...Lille-Hellemmes-Lomme

Même si l'activité économique n'est pas une compétence communale, elle est un vecteur de bonne santé d'une ville. Par des dialogues, rencontres, réunions d'information, courriers...

avec Franck Gherbi, Maire d'Hellemmes, Kamal Badou, conseiller au développement économique, Sylvain Florent, conseiller aux actions de proximité, Frédéric Onof, conseiller au plan local du commerce, l'ensemble de vos élus est mobilisé et répond présent à l'appel pour défendre les commerces hellemmois, à l'exemple du marché de plein air, de l'affichage communal et de l'aide à la publication du guide des commerçants hellemmois.

Lille-Hellemmes-Lomme a aussi mis en place une cellule d'accompagnement. Contact : [actioneco@mairie-lille.fr](mailto:actioneco@mairie-lille.fr) - 03 20 49 50 84.

Toutes les informations concernant les aides sont en ligne sur [www.hellemmes.fr](https://www.hellemmes.fr), site où les commerçants et artisans le souhaitant peuvent se référer pour figurer sur l'annuaire en ligne.



# Femmes-Hommes... 1/3 Luttons contre les inégalités

*"Le principe même de l'égalité entre les femmes et les hommes n'est plus réel, les femmes sont de plus en plus diplômées et représentent près de la moitié de la population. Pourtant le changement de notre modèle sociétal ancestral semble encore s'opposer à l'égalité."*

## Casser le schéma clichés, inégalités,

### Les chiffres

**28,5%** d'écart de salaire

**42 %** d'écart dans les droits à la retraite

**78 %** des emplois à temps partiel

**40%** des cadres,

**29%** des PDG

Source : Oxfam france

*"Les femmes n'ont pas le sens de l'orientation et les hommes ne sont pas multitâches, les femmes ne sont pas faites pour diriger..."* Dans le monde du travail, dans celui du sport, dans la vie de tous les jours, les exemples sont nombreux qui montrent que, si le droit a évolué, les comportements - conscients ou inconscients - restent basés sur des stéréotypes guidés par une histoire sociétale fondée sur des inégalités.

### Préjugés, inégalités et discriminations...

Ces clichés apportent des fausses vérités : *"Si les femmes ne sont pas aux postes-clés, c'est qu'elles n'en sont pas capables, Elles ont moins d'ambition..."*



mis en question. Les droits sont acquis, "mixité de la population active". Ah bon ? se heurter à des obstacles de taille...

## discriminations...

Pourtant, scientifiquement, rien n'est à jamais figé à la naissance. 90% du cerveau se façonne en fonction des expériences vécues. Il n'y a aucune raison biologique à ce qu'un individu ait un rôle prédéfini dans la famille ou le monde du travail.

Il faut donc, en plus de voter des lois, combattre nos idées archaïques qui vont jusqu'à encourager les femmes à se dévaloriser.

### Des outils pour lutter...

Pour casser ce schéma qui dit que les filles ne savent pas jouer au foot ou que les garçons sont plus forts en maths, plusieurs mesures sont déjà appliquées :

- Sensibilisation des relais d'éducation et d'information : programmes scolaires, médias, journalistes, publicitaires, scénaristes, réalisateurs...

## Quelques dates

**1791** : Déclaration des droits de la femme : La femme naît libre et demeure égale à l'homme en droits.

**1907** : Les femmes mariées peuvent disposer librement de leur salaire.

**1938** : Les femmes peuvent s'inscrire à l'université sans l'autorisation de leur mari.

**1944** : Droits de vote et d'éligibilité.

**1946** : Le principe d'égalité entre les femmes et les hommes dans tous les domaines est inscrit dans le préambule de la Constitution.

**1966** : Les femmes peuvent travailler sans le consentement de leur mari.

**1972** : L'Ecole Polytechnique devient mixte : Une femme est majeure de promotion.

**1972** : Le principe de l'égalité de rémunération entre les hommes et les femmes pour les travaux de valeur égale est reconnu.

**1975** : L'obligation de mixité dans tous les établissements publics d'enseignement est créée.

**2000** : L'égal accès des femmes et des hommes aux mandats électoraux et aux fonctions électives est garanti par la loi.

**2001** : Une nouvelle loi sur l'égalité professionnelle entre les femmes et les hommes est adoptée.

**2006** : La loi relative à l'égalité salariale entre les femmes et les hommes vise la suppression des écarts de rémunération.



- Révision des critères de recrutement, d'évaluation, de formation et de promotion dans les entreprises et les administrations.
- Même accès aux femmes et aux hommes dans tous les métiers, y compris ceux majoritairement occupés par des hommes ou des femmes (rédaction des métiers et profils de poste en écriture inclusive).
- Parler « des femmes » et « des hommes » plutôt que de « la femme » et de « l'homme » ; Préférer l'écriture inclusive : le masculin et le féminin pour toutes les formulations, les titres, les fonctions.
- Appliquer les lois d'égalité salariale et demander une plus grande transparence au sein des entreprises en matière de recrutement, d'évolution de carrière...
- Rendre visibles et accessibles les associations aidant les victimes de discriminations (CIDFF, défenseur des droits...), Renseignements à l'espace citoyen, 118, rue Roger Salengro, 03 62 26 08 32 ou 03 20 41 82 50

Retrouvez ces infos sur :  
[www.laboratoiredelegalite.org](http://www.laboratoiredelegalite.org) et  
[www.inegalites.fr](http://www.inegalites.fr)

**Cet article est le premier d'un tryptique  
sur la promotion de l'égalité femme-homme.**



Lille-Hellemmes-Lomme a rendu hommage à 15 femmes en les rendant visibles, en affichant fièrement leurs portraits, réalisés par la photographe Olivia Gay. Quelques-unes d'entre elles étaient visibles à l'entrée du parc François Mitterrand (Mairie).

ELLES... sont 15 femmes de Lille, d'Hellemmes et de Lomme. Elles représentent toutes les femmes qui s'engagent au quotidien, que ce soit dans leur quartier, dans leur métier ou dans leur association.

ELLES... sont bénévoles, mères de famille, employées, travailleuses sociales, policières, médecins...

ELLES... agissent pour l'amélioration des conditions de vie des habitant.e.s, notamment des personnes fragiles. Elles incarnent les valeurs de la solidarité. Alors que le confinement et la crise sanitaire isolent, elles ont maintenu les liens par leurs actions.

ELLES... œuvrent dans l'ombre, les photos d'Olivia Gay les mettent en lumière. Des portraits à retrouver dans les dix quartiers lillois, ainsi qu'à Lomme et Hellemmes.

**Retrouvez le portrait de Charlotte C., habitante d'Hellemmes :**

**[hellemmes.fr/Actualites/Charlotte-ces-petits-riens-mis-bout-a-bout](http://hellemmes.fr/Actualites/Charlotte-ces-petits-riens-mis-bout-a-bout)**

**Tous les portraits sur : [www.lille.fr/Actualites/Expo-ELLES-15-femmes-mises-en-lumiere](http://www.lille.fr/Actualites/Expo-ELLES-15-femmes-mises-en-lumiere)**



## Le mot de **Renée HIPPO** Conseillère communale délégée à la Promotion de l'Égalité Femme-Homme

Les Hellemmoises subissent les inégalités tant dans le domaine professionnel que dans la vie en société, la santé, les loisirs, le foyer (les femmes assument 65% des tâches domestiques). La majeure partie des bénéficiaires des minima sociaux sont des femmes. Questions sociales et émancipation féminine sont totalement liées et malheureusement la pandémie n'a fait qu'accentuer ces inégalités. C'est inadmissible !

Agir en faveur des droits des femmes, combattre ces injustices est une volonté politique de la Commune d'Hellemmes. Soutenue par l'équipe municipale, je m'inscris dans cette démarche et favoriserai toute initiative qui pourra faire évoluer la situation des femmes, les mentalités, combattre les souffrances sociales, physiques, psychologiques. Bref, nous voulons être une ville au service de ses habitant.e.s.

Notre objectif est d'apporter de l'aide aux Hellemmoises par des actions sociales concrètes en lien avec le CCAS, les Solidarités, la Politique de la Ville, la Santé et en s'appuyant sur les structures et associations existantes, tout en renforçant notre partenariat avec elles.

C'est aussi de sensibiliser les habitant.e.s, notamment la jeunesse, qui est l'avenir de notre société et fait partie de nos priorités. Faciliter l'accès au sport et à la culture pour les femmes et les jeunes filles. Informer sur les structures existantes auxquelles elles peuvent s'adresser.

Donner la parole à nos concitoyen.ne.s pour connaître leurs besoins lors de débats, forums, expositions, initiatives culturelles ou sportives.

C'est en réunissant toutes les compétences des différents acteurs : élu.e.s, services communaux, partenaires associatifs et institutionnels, Hellemmoises et Hellemmois dont la Jeunesse, que nous pourrions répondre ensemble à l'attente des habitant.e.s.



### En avant le foot féminin !

Les filles adorent le foot...  
Devant le succès de la journée du foot féminin organisée le 10 avril par l'ASH Football, une seconde journée a dû être programmée le 25 avril dernier.





## Céline WALKOWIAK, du manuel scolaire au roman policier

Née à Auchel (62), Céline Walkowiak est vite passionnée par la littérature et plus encore par l'écriture. Lycéenne, elle décroche son premier prix lors d'un concours de nouvelles. Après ses études à Paris, elle rentre sur Lille pour enseigner. Elle est professeure de français au collège de Loos-en-Gohelle. En 2007, elle

souhaite abandonner la location et décide d'acheter une maison dans le quartier de l'Épine à Hellemmes. Elle est également membre du comité de rédaction de la revue Les Cahiers Pédagogiques et autrice de plusieurs manuels scolaires chez Hachette.

### Quand la sœur, Céline, termine l'œuvre du frère disparu, Gilles...

Son frère, Gilles Walkowiak, était sociologue à la mairie de Lille. Atteint d'un cancer du larynx, il perd l'usage de ses cordes vocales. Ce handicap soudain le pousse alors vers l'écriture. Lecteur passionné de polars, il devient auteur et convainc les éditeurs de Polars en Nord qui l'accompagnent pour les deux premiers tomes des aventures de l'inspecteur Dallaglio, un flic maussade et sentimental. Cette période d'écriture lui permettra de trouver le courage d'affronter les nombreux traitements qu'il

subit et leurs multiples effets secondaires. Gilles décède en 2017 à l'âge de 40 ans, alors qu'il a tout juste posé les jalons du dernier opus de sa trilogie...

À la mort de son frère, Céline retrouve les 5 premiers chapitres des nouvelles aventures de Dallaglio, ainsi qu'une feuille contenant les principaux éléments de l'intrigue prévue par Gilles, avec des références à certaines rues et établissements hellemmois. Dans les mails de ce dernier, une correspondance avec un inspecteur du commissariat de Lille et un médecin. Il ne reste plus qu'à.... C'est le premier roman qu'elle publie chez Aubane Editions.



## La haine a trouvé sa voix

Chargé d'une nouvelle enquête sur le meurtre d'une jeune Lilloise, le capitaine Dallaglio découvre que le tueur qu'il poursuit a paralysé les cordes vocales de sa victime. Son but : l'empêcher de crier sa douleur. Le procédé fait étrangement écho à sa situation personnelle et ça, Dallaglio l'encaisse mal.

Tandis que sa compagne Allyson s'est lancée sur les traces d'un adolescent disparu d'un centre éducatif fermé, le couple ne se doute pas qu'autour de lui, le Mal est en train de tisser sa toile...

Le dernier opus de la trilogie initiée par Gilles Walkowiak, dans la collection Polars en Nord, est sorti en mai 2021. Cette trilogie comportait déjà « Toute cette haine » paru en 2016 et « Rouge comme neige » paru en 2017.

Vous pouvez le trouver à Italiques (rue Faidherbe), mais il est également disponible chez tous les libraires des Hauts-de-France.

## Et après ...

L'écriture de ce livre fut une aventure excitante, comme une expédition vers les plus hauts sommets : l'ascension est longue, semée d'embûches, parfois épuisante... mais si enivrante, passionnante et intense ! Quelle fierté d'achever des mois de travail, d'y mettre un point final et planter le drapeau de la victoire ! Quelle fierté aussi d'avoir permis à la trilogie imaginée par son frère d'aboutir ! L'émotion et la satisfaction furent si fortes que cela a déclenché de nouvelles envies chez l'écrivaine hellemmoise.

Alors que ce premier roman vient à peine de sortir en librairie, Céline s'est déjà lancée dans la réflexion sur ce que sera le prochain. Un polar ? Pas forcément ! Ce qui est sûr, c'est qu'elle a toujours soif d'écriture et qu'après cette expérience partagée, elle devrait nous livrer une œuvre plus personnelle... Nous, on a hâte de découvrir son univers ! Mais en attendant, on file à la librairie pour récupérer La colère des Orphelins, un livre idéal à dévorer pendant les vacances...

## Polars en Nord

LE SUSPENSE PRÈS DE CHEZ VOUS !



### Les éditeurs, la collection :

Kevin Chalot, directeur d'Aubane Editions vient de reprendre la collection Polars en Nord, quand il accepte de publier le manuscrit de « La colère des orphelins. Avec Marion Weber-Massenat, qui était déjà l'éditrice de Gilles, ils accompagnent Céline dans la réalisation de ce projet. La collection existe depuis 15 ans et publie des romans policiers dont l'intrigue se déroule dans les régions du nord de la France. Les ouvrages de la collection sont disponibles dans toutes les librairies des Hauts de France ou sur commande.





## Tiers-lieu à l'Epine : nouveau lieu du lien social, de l'émancipation et des initiatives collectives

*Dans un tiers-lieu,  
on crée, on forme,  
on apprend, on fait  
ensemble, on fabrique,  
on participe, on crée  
du lien social...*

Les locaux installés à l'Epine pour accueillir provisoirement les élèves de l'école Rostand durant les travaux de construction du nouveau groupe scolaire, ont fermé leurs portes l'été dernier. Depuis plusieurs mois, associations, conseillers de quartier, élus et services communaux se mobilisent pour leur donner une nouvelle vie et en faire un lieu d'animations, d'informations, d'échanges et de partage ouvert sur le quartier.

Après démontage d'une partie de l'école, la structure restante offrira près de 200 m<sup>2</sup> de surface, avec deux bureaux, une salle de réunion, une salle d'activités, un coin détente, un local de stockage, des sanitaires, une cour et un jardin... Autant d'espaces ouverts et hybrides qui auront pour principale vocation de favoriser le lien social, créer un lieu d'accompagnement des projets et de capitalisation d'initiatives citoyennes notamment liées à l'économie sociale et solidaire, mais aussi de développer une offre de services municipaux (permanence du CCAS, inscriptions scolaires...)



Signe de l'intérêt croissant manifesté par les acteurs locaux, de nombreuses associations ont répondu à l'appel à projets. Le comité de pilotage du tiers-lieu s'est réuni à la mi-mai pour préciser les contours de ce projet collectif d'initiative citoyenne, à même de répondre aux attentes des habitants du quartier. Le but de la réunion était de réfléchir ensemble, étudier les idées d'activités ou de partenariats collectées, pour définir ce qui pourrait être la finalité de lieu qui se voudra avant tout inclusif et solidaire.



En permettant aux personnes (porteurs d'un projet local ou d'un projet d'entreprise, travailleurs indépendants, salariés ou en recherche d'emploi, associatifs...) de se regrouper, de travailler, de faire ou d'entreprendre ensemble, les tiers-lieux favorisent le lien social, l'émancipation et les initiatives collectives.

Développés grâce au déploiement du numérique, ces tiers-lieux s'inscrivent dans les grandes transitions de notre société :

- Les transformations du travail : essor du statut indépendant, du télétravail... les tiers-lieux sont des terrains de l'innovation socioprofessionnelle.
- L'émergence de la société apprenante : terrains privilégiés de l'apprentissage tout au long de la vie.
- La transition écologique : initiatives autour du partage, du prêt, du réemploi et de la frugalité énergétique.







## La Commune et ses maires à travers l'histoire... (2<sup>ème</sup> volet)

### Passage du XIX<sup>e</sup> au XX<sup>e</sup> siècle...

Avec l'industrialisation galopante du XIX<sup>e</sup> siècle, l'installation des ateliers de chemin de fer du Nord, des usines textiles, des brasseries... la Commune ne cesse de s'agrandir et la population s'accroît d'année en année. À l'aube du XX<sup>e</sup> siècle, elle atteint les 1936 maisons pour 9329 habitants (523 maisons / 2812 habitants en 1876).

L'initiative communale s'affirme et modifie considérablement le paysage urbain. 1882 verra d'ailleurs l'élaboration d'un nouveau cadastre et en 1886, les lieux-dits disparaîtront. Des rues seront créées et pavées, les maisons numérotées. C'est aussi l'époque de la création et de l'entretien des chemins ruraux et vicinaux, la construction des aqueducs d'évacuation des eaux usées et de l'éclairage public au gaz...

Les Maires de cette période ont donc accompagné ce développement, prenant des mesures d'urbanisme qui seront autant de facteurs d'embellissement pour la ville et de salubrité pour les habitants...

**Nicolas VRAISSE**, alors propriétaire du château construit en 1847 par Emile O'DELANT (ancien maire d'Hellemmes) et qui abrite l'actuelle mairie, est élu en 1876. Également propriétaire de l'ancienne sucrerie Wery (parking de l'église

St-Denis), qu'il transforme en filature de lin. Son départ pour Cambrai l'obligera à démissionner le 9 septembre 1881.

C'est **Nestor CASTEL** qui lui succédera. Cet important fermier de la rue Faidherbe siègera jusqu'en 1888, année où, sous son impulsion, le Conseil Municipal crée le marché d'Hellemmes, qui se tiendra sur la place de la République.

Industriel issu d'une famille de raffineur de sucre colonial et de sucre de betteraves, **Auguste BERNARD** est élu en 1888. Il a racheté le château Vraisse et les parcelles avoisinantes pour constituer ce qui deviendra plus tard le jardin de la mairie. Hélas, il décède après tout juste un an de mandat. Fortement représentés par le passé, les cultivateurs ont peu à peu disparu des Conseils. Ainsi, en 1889, il n'en reste plus qu'un lorsque **Gustave ENGRAND**, cabaretier, est élu. Il siègera jusqu'en 1896 et sera à l'origine de la création d'une bascule publique pour faciliter les droits de perception d'octroi sur les marchandises. On lui doit notamment la construction d'un chalet de bains publics et la redénomination des rues dont la plupart sont aujourd'hui encore d'usage. 1895 verra aussi la création d'une compagnie de tramways à chevaux.



## Marcelin Krebs

Si ses parents sont d'origine alsacienne, c'est à Lille que naît Marcelin Krebs, en 1860. Il travailla d'abord comme mouleur à Fives, puis comme ouvrier fondeur. Il s'occupa ensuite d'un commerce de volailles et s'établit finalement cabaretier à Hellemmes avec sa femme, Marguerite Huyghes, et ses quatre enfants.

Militant du Parti Ouvrier Français<sup>1</sup>, il devint secrétaire de son groupe d'Hellemmes et fut délégué aux congrès nationaux de Lille (1896), Épernay (1899), Reims (1903) et Lille (1904). Vainqueur en tête de la liste socialiste aux élections municipales d'Hellemmes, il devint maire de la ville en 1896 et le demeura jusqu'en 1904 où, bien qu'il fut l'un des deux seuls collectivistes réélus, il cèdera son siège à Oscar Fanyau et restera conseiller jusqu'en 1908.

Aux élections législatives de 1902, il fut candidat de principe dans la 4<sup>e</sup> circonscription de Rouen (Seine Inférieure, Seine Maritime), où il rencontra une audience très médiocre. En 1899 et en 1904, Krebs était Conseiller d'arrondissement du canton de Lille.

*Le Maitron - Sources : Comptes rendus des congrès.  
- Cl. Willard, Les Guesdistes, op. cit., pp. 628-629*

Le Conseil Municipal qu'il préside de 1896 à 1904 est alors composé de dix-sept ouvriers, deux cordonniers, deux cabaretiers et un jardinier ; il n'y a plus un seul cultivateur.

Si la Municipalité crée un bureau de bienfaisance (ancêtre de notre CCAS) et initie le raccordement de la commune au réseau téléphonique dès 1896, c'est surtout à partir de 1899 qu'elle fera d'importants investissements pour accompagner le passage au XX<sup>e</sup> siècle. Des dépenses colossales qui pèseront longtemps sur le budget de la Commune. Parmi ses actions les plus marquantes, on retiendra l'électrification de la ligne des tramways<sup>2</sup> en 1900 et bien sûr l'aménagement de la place de la République avec la construction d'un nouveau bâtiment qui abritera l'Hôtel de ville<sup>3</sup> (de 1899 à 1921) ainsi que l'hôtel des postes, dans les locaux qui accueilleront bien plus tard le commissariat de police.

L'inauguration en grande pompe a donné lieu à un festival international de musiques d'harmonies, de fanfares et d'orphéons, réunissant 110 sociétés pour pas moins de 4057 participants qui ont défilé, joué et dansé dans les rues d'Hellemmes. Une médaille fut frappée pour l'occasion.

À noter que son mandat fut aussi marqué par la construction, en 1902, de l'église Notre Dame de Lourdes par les autorités religieuses, soutenues par les dons d'industriels locaux et de familles hellemmoises.



1 C'est en 1893 que le Parti Ouvrier co-fondé par Jules Guesde et Paul Lafargue, devient le Parti Ouvrier Français. Après plusieurs succès électoraux aux élections municipales de 1892 et aux législatives de 1893, la crise au sein du socialisme le pousse à retourner à sa pureté doctrinale révolutionnaire (manifeste de l'été 1899). Il fusionne avec le parti socialiste révolutionnaire blanquiste et l'Alliance communiste révolutionnaire pour former le Parti socialiste de France, en 1902, qui fusionnera avec le Parti socialiste français de Jean Jaurès en 1905 pour former la Section française de l'Internationale ouvrière (SFIO).

2 Électrification et prolongement de la ligne vers le Mont-de-Terre en suivant la rue Ferdinand Mathias et Victor Hugo. La rue principale, rue Sadi Carnot, était à l'époque jalonnée par les poteaux en fonte des caténaires d'alimentation électrique.

3 Cet équipement moderne pour l'époque, a remplacé l'ancien local situé rue Sadi Carnot (R. Salengro) qui était utilisé depuis le Premier Empire et n'était plus du tout adapté à l'essor de la Commune.





© Freepik.com/photos-gratuite

## Cris, musique, moteurs, aboiements... Stop aux bruits de voisinage !

Contexte sanitaire oblige, on passe plus de temps à la maison, surtout lorsque l'on est en télétravail. Se sentir bien chez soi étant particulièrement important, il est impératif de veiller à ne pas créer de nuisances pour le voisinage.

Difficile en effet de supporter les claquements de portes, les aboiements ininterrompus d'un chien, l'habitation voisine qui se transforme chaque soir en discothèque, la perceuse ou la tondeuse qui vous tire du lit le dimanche matin... Le civisme est le premier des gestes de bon sens entre voisins pour conserver un cadre de vie agréable et garantir le bien-être de chacun. Nous vous invitons à respecter des règles simples.

### De jour comme de nuit, je fais attention aux bruits que je génère

À la maison, ce sont généralement nos comportements qui sont à l'origine du bruit, que ce soit directement par nos agissements (cris, chant, cavalcade dans les escaliers...), par l'utilisation d'un équipement (électroménager, chaîne hi-fi, téléviseur, instrument de musique, outil de bricolage...), ou par notre animal de compagnie (aboiements).

Pour limiter les nuisances sonores, nous devons autant que possible nous demander si ce que nous faisons ne génère pas trop de bruit pour nos voisins, plus particulièrement en cette période qui nous a conduits à plusieurs confinements successifs.

### En immeuble, je respecte les parties communes

En appartement, votre résidence est votre lieu de vie mais aussi celui de vos voisins. Chacun doit en assurer le nettoyage régulier et respecter le nettoyage réalisé par les autres résidents : ne jetez pas de papier ou de déchet par terre, utilisez les paillassons, etc.

*Le bruit porte atteinte à la santé de chacun et est un élément perturbateur de la vie publique.*



Prenez soin des équipements qui vous entourent : leur dégradation pourrait avoir un impact direct sur la tranquillité et sur la qualité de vie au sein de votre résidence. N'entreposez pas d'objets personnels, de poubelles ou d'encombrants dans les halls, au risque de créer des problèmes d'hygiène, de rendre inaccessibles les équipements de sécurité ou de compliquer l'intervention des pompiers. Évitez de vous regrouper dans le hall ou sur le palier car la résonance des lieux décuple souvent le niveau sonore des bruits, y compris de vos discussions...

### Ce que dit la loi...

Selon l'article R1336-5 du Code de la santé publique, « aucun bruit particulier ne doit, par sa durée, sa répétition ou son intensité, porter atteinte à la tranquillité du voisinage ou à la santé de l'homme, dans un lieu public ou privé, qu'une personne en soit elle-même à l'origine ou que ce soit par l'intermédiaire d'une personne, d'une chose dont elle a la garde ou d'un animal placé sous sa responsabilité ». Dans le cas contraire, deux voies s'ouvrent à vous :

**Ne vous fiez pas à la légende urbaine selon laquelle les fêtards seraient à l'abri de toutes réprimandes avant 22h.**

**Les nuisances sonores, comme la musique, les cris et les chants, sont sanctionnées aussi bien de jour (tapage diurne) que de nuit (tapage nocturne).**

**Démarche amiable.** En cette période perturbée, nous invitons chacun à faire preuve de plus d'indulgence et de tolérance qu'en temps normal en cas de trouble de voisinage ressenti. Néanmoins, si vous rencontrez un problème important avec un voisin, optez pour le dialogue et la courtoisie afin de régler le différend à l'amiable (tout en respectant les gestes barrières). Le plus souvent, la bonne intelligence de chacun finit par gagner. Si toutefois la gêne persiste, contactez votre gardien, votre gestionnaire d'immeuble ou faites appel à un conciliateur de justice (recours gratuit. Rens. Espace Citoyen : 118 rue Roger Salengro / Tél. 03 62 26 08 32).

**Recours à la police ou à la gendarmerie.** Si cette nouvelle phase échoue, il faudra alors envisager de s'adresser aux forces de l'ordre pour faire constater le bruit. Si ce dernier est confirmé, l'auteur du trouble encourt une amende de 68 euros, majorée à 180 euros si elle n'est pas réglée dans les quarante-cinq jours.

Enfin, vous pouvez aussi saisir le tribunal civil ou pénal selon la nature du trouble, pour demander réparation, non sans avoir au préalable réuni un certain nombre de documents prouvant le préjudice (courriers échangés avec l'auteur du bruit, constat d'huissier, procès-verbal, témoignages, certificat médical si votre état de santé s'est dégradé, etc.).



# Les 20 et 27 juin, on vote !

Cette année, les électeurs(trices) seront appelé(e)s à désigner leurs nouveaux(elles) conseillers(ères) régionaux(ales) et départementaux(ales) les 20 et 27 juin. Voici ce qu'il faut savoir sur l'organisation des votes à Hellemmes. Ne pourront voter que les électeurs(trices) inscrit(e)s sur les listes électorales de la commune avant le 14 mai 2021. Les 26 bureaux de vote (13 bureaux doubles) uniformément répartis sur le territoire communal vous accueilleront de 8h à 19h. Si vous n'avez pas votre carte d'électeur, voici les principales pièces d'identité acceptées pour pouvoir voter : carte nationale d'identité, passeport, carte vitale avec photographie, permis de conduire... Ces titres doivent être en cours de validité, à l'exception de la carte nationale d'identité et du passeport.



## Le vote par procuration...

Tout(e) électeur(trice) peut, à sa demande, exercer son droit de vote par procuration. Il (elle) doit alors :

- justifier de son identité ;
- connaître les nom, prénoms, adresse, date et lieu de naissance, profession du mandataire.

La procuration est obligatoirement donnée à un(e) électeur(trice) inscrit(e) dans la même commune. Chaque mandataire a droit à 2 procurations. L'autorité qui délivre la procuration adressera le formulaire au Maire de la commune où le mandant est inscrit sur la liste électorale.

L'imprimé de procuration ne comporte plus de volet destiné au mandataire. Il revient désormais au mandant d'informer lui-même son mandataire. Le jour du vote ce dernier devra simplement justifier de son identité.

Vous pouvez pré-remplir votre demande de procuration sur **www.mapro-curation.gouv.fr**, puis l'imprimer et vous présenter devant les autorités chargées de les valider (commissariat de police, gendarmerie, tribunal).

## Service transport...

Afin de faciliter l'accès aux bureaux de vote pour tous, les personnes à mobilité réduite rencontrant des difficultés pour se déplacer pourront bénéficier d'un service de transport spécifique mis en place par la Commune.

Les personnes concernées doivent se faire connaître auprès du service Etat Civil de la mairie d'Hellemmes, avant le jeudi 17 juin pour le premier tour, et avant le jeudi 24 juin pour le second :

- par téléphone au 03 20 41 82 88
- par mail à [etatscivilhellemmes@mairie-lille.fr](mailto:etatscivilhellemmes@mairie-lille.fr)
- en se rendant en mairie (service Etat Civil :

lundi, mercredi, jeudi et vendredi de 8h30 à 12h et de 13h30 à 17h, ainsi que le mardi de 8h30 à 12h.

## Les élections, ce sont aussi :

64 agents mobilisés le jour même. En plus des 50 agents affectés aux 26 bureaux de vote répartis sur la commune, il convient d'ajouter les chauffeurs pour le transport des personnes à mobilité réduite et les 6 agents du service Etat Civil qui préparent le matériel en amont et sont mobilisés toute la journée du scrutin au bureau centralisateur, sans oublier les 14 personnes qui œuvrent au montage et démontage des équipements (isoloirs, panneaux, bureaux,...).

## 13 sites de vote

- 251 :** Gustave Engrand  
208 rue Faidherbe
- 252 :** École Jean Jaurès  
5 rue Anatole France
- 253 :** École de musique  
1A rue François Marceau
- 254 :** École Berthelot  
65 rue Jules Ferry
- 255 :** Mairie (salle du parc)  
155 rue Roger Salengro
- 256 :** Esp. Acacias (étage)  
pl. Hentgès
- 257 :** Esp. Acacias (Rotonde)  
Pl. Hentgès
- 258 :** Salle Oudart  
4 rue Anatole France
- 259 :** École Jenner  
43 rue des Écoles
- 260 :** Salle Monchy  
49 rue des Écoles
- 261 :** École Herriot  
100 Pavé du Moulin
- 262 :** École provisoire Rostand  
29 Bd de l'Épine
- 263 :** École Dombrowski  
Place Dombrowski

# Insécurité : qui contacter ?

Les policiers municipaux sont présents sur la voie publique, jour et nuit. En collaboration avec la police nationale, seule compétente pour maintenir l'ordre, cette police de proximité intervient pour contrôler la vie nocturne, les infractions de circulation, et gérer des grands événements sur la voie publique. Les agents municipaux assurent aussi la protection des bâtiments communaux, surveillent les marchés de plein air, contrôlent le stationnement et font procéder à l'enlèvement des véhicules gênants.

## Police nationale et police municipale : les différences

La police municipale est placée sous l'autorité du maire, dont elle représente les pouvoirs de police, à savoir la prévention, la surveillance du bon ordre, de la tranquillité, de la sécurité et de la



salubrité publiques, en totale collaboration avec la police nationale. Cette police de proximité qui, à Hellemmes, n'est pas armée, est aussi chargée de faire respecter les arrêtés municipaux. Elle verbalise le cas échéant.

La police nationale est placée sous l'autorité du ministre de l'Intérieur. Armée, elle assure la sécurité, la protection des personnes et des biens, ainsi que la paix et l'ordre public. Elle dispose pour cela du pouvoir d'enquêter et d'arrêter les contrevenants (police judiciaire).

### Contacts :

#### POLICE MUNICIPALE :

**Centre Opérationnel disponible 24h/24  
au 03.20.49.56.66**

**Hôtel de Ville,  
Place Augustin Laurent  
CS 30667, 59033 Lille Cedex**

#### POLICE NATIONALE :

**Numéro dédié à l'urgence de la Police nationale : 17**

**Hôtel de police de Lille,  
19 rue de Marquillies,  
59000 Lille**

# Retransmission du Conseil communal

Le Conseil Communal d'Hellemmes se réunira en séance plénière **le mercredi 23 juin 2021 à 19h**. Dans le contexte contraint actuel, confinement, couvre-feu et autres consignes sanitaires ne nous autorisent pas à accueillir le public à l'Espace des Acacias. Les débats se déroulent donc à huis clos. Cependant, pour celles et ceux qui ont envie d'en savoir plus sur la démocratie locale et les actions de la Commune, nous vous proposons de suivre la séance en direct en ligne sur [www.hellemmes.fr](http://www.hellemmes.fr).



Vous pouvez également retrouver les captations des derniers conseils en replay, ainsi que le relevé des délibérations soumises au vote de vos élu-e-s.



# Chiens en ville : tout ce qu'il faut savoir...

Être propriétaire d'un chien en ville est bien plus contraignant qu'à la campagne. Ici, pas de prairie, pas de forêt pour que le chien puisse courir en toute liberté. En ville, ce ne sont que trottoirs et espaces verts publics où les passants, enfants et promeneurs peuvent prétendre à une propreté et à un confort maximum. Chacun a le droit de posséder un chien, comme chacun a le droit de ne pas en subir les nuisances ! À tous d'accepter les contraintes de la vie en collectivité et de faire preuve de respect mutuel.



© Joey - Pixels4043574

## Les déjections

Les nuisances occasionnées par les déjections canines sont nombreuses. Au-delà de leur impact sur la propreté publique, elles peuvent aussi être parfois dangereuses : risque non-négligeable d'accident par glissade, en particulier pour les personnes âgées ou malvoyantes, risque de transmission de certaines maladies, surtout auprès des enfants... Le ramassage systématique est le meilleur geste à faire pour améliorer notre cadre de vie. Des sacs sont à votre disposition, ayez le bon réflexe !

## Les chiens potentiellement dangereux

La possession de chiens de première et deuxième catégories est encadrée par la loi.

- 1<sup>ère</sup> catégorie : les chiens d'attaque (type pitbull et boerbull, ainsi que les mastiffs et tosas sans inscription au livre des origines française et sans certificat de naissance).
- 2<sup>ème</sup> catégorie : les chiens de garde et de défense (races tosa, american Staffordshire terrier, rottweiler et assimilés).

**Ces chiens doivent être déclarés en mairie, tatoués et vaccinés contre la rage, tenus en laisse et muselés sur la voie publique et dans les parties communes des immeubles. Ils sont interdits dans les lieux publics et les transports en commun et doivent, pour la 1<sup>ère</sup> catégorie, être stérilisés.**

Depuis le 1<sup>er</sup> janvier 2010, leurs propriétaires ou détenteurs doivent posséder obligatoirement un permis de détention, délivré par la mairie. La violation de ces règles expose à de lourdes peines d'amende et d'emprisonnement, ainsi qu'à la confiscation de l'animal.

Le propriétaire ou celui qui a la charge d'un animal domestique est civilement responsable des dégâts causés par l'animal et doit réparer les éventuels dommages subis par autrui.

## La laisse

Même si elle peut être perçue comme une contrainte, la laisse est un outil indispensable à la sécurité de votre chien. Un chat surgissant, un grand fracas, des enfants qui jouent, un cycliste qui double à toute allure... sont autant de sources de réaction de stress, d'excitation ou de peur pour un chien. La laisse est là pour l'empêcher de se mettre en danger en prenant la poudre d'escampette, à l'image d'une ceinture de sécurité.

De plus, tenir son animal en laisse facilite les balades, notamment au moment de croiser d'autres promeneurs avec ou sans canidés.

Mieux maîtrisés par leurs propriétaires, les chiens tenus en laisse présentent moins de risques de morsure tant envers les autres chiens qu'envers les promeneurs.

## ENSEMBLE, RÉINVENTONS HELLEMES NOTRE COMMUNE SOLIDAIRE !

### Que pensez-vous de la réouverture progressive des lieux à vocation culturelle ?

**Mabrouk Zouareg :** Il aura fallu plus d'un an et la gestion calamiteuse de la crise sanitaire pour enfin s'apercevoir que la Culture est essentielle à la vie, essentielle à nos vies. Elle s'exprime dans la manière de raconter nos histoires, de fêter, de nous rappeler le passé, de nous divertir et d'imaginer l'avenir. Cinémas, musées, spectacles, concerts... des mots que nous n'avions plus entendus depuis des mois, une éternité à l'échelle des enfants. Nous avons une pensée particulière pour les enfants, notre jeunesse, ceux pour qui le droit inaliénable à l'éducation a été justement aliéné.

Quel que soit l'âge, le sexe, la condition sociale... la culture est le vecteur indispensable à notre épanouissement. Elle est aussi vitale que l'air que nous respirons ou que l'eau que nous buvons. La culture contribue à notre qualité de vie ! C'est donc un choix de société, celui de toujours mettre l'homme au centre de nos préoccupations, l'économie oui mais au service de l'homme et pas l'inverse. La culture est un puissant vecteur du développement, avec des conséquences sociocommunautaires, économiques et environnementales positives. Pour l'UNESCO, la culture est la source de notre progrès et de la créativité et donne une valeur intrinsèque à une société. Quelle a été la valeur de la société pour ce gouvernement ? Pas essentielle assurément !

À Hellemmes, nous avons une autre vision, celle d'une culture pour tous, partagée et vecteur de liens sociaux forts. Nous avons préparé de longue date et avec toutes les parties prenantes, en particulier les associations, un retour de la culture avec un grand C.

**Quentin Thommen :** N'oublions pas l'enjeu émancipateur de la culture. Des œuvres, des langages, des revues, des lieux, des festivals, des artistes disparaissent tandis que de grands groupes font main basse sur la production artistique, sur les médias et le numérique ; fabriquent et diffusent massivement des « produits culturels » standardisés et uniformisés. L'art et la culture sont des armes dont se saisissent les ultras libéraux pour s'emparer du champ symbolique et imposer leur vision. Un processus de dépossession culturelle frappe la jeune génération des classes populaires qui subit misère sociale, échec scolaire, assignation raciste et discriminatoire. Il est urgent de refonder les politiques publiques de la culture à travers 3 chantiers essentiels : la création, la démocratie culturelle, et la diversité culturelle. Ce retour de la culture pour tous est indispensable pour affronter les vents mauvais et renouer les liens entre le réel et l'utopie.

### Bientôt les élections Départementales et Régionales ?

**Mabrouk Zouareg :** À Hellemmes, l'action sociale est plus que jamais au cœur des priorités. Nous le savons, la crise est devant nous et nous aurons plus que jamais besoin de tous les acteurs publics pour amortir ce choc social.

Région et Département ont un rôle à jouer, en particulier le Département puisque l'action sociale relève de sa compétence. Hélas, le bilan social depuis 2015 est catastrophique. Des milliers de familles impactées : des jeunes enfants aux personnes âgées, ils sont nombreux à avoir été abandonnés à cause d'une logique purement

financière. Le tissu associatif est quant à lui exsangue de cette politique purement économique !

**Quentin Thommen :** La crise sanitaire qui nous frappe a des conséquences économiques et sociales désastreuses. Les confinements ont été déléteurs pour l'apprentissage des enfants, en particulier chez ceux qui sont issus de milieux populaires. Pour y remédier Hellemmes a développé un programme ambitieux d'accompagnement scolaire.

Les besoins sont immenses pour financer nos hôpitaux, nos EHPAD, nos écoles et la solidarité envers tous ceux qui sont touchés par la crise. Pour tout cela, les moyens existent ! Car dans le même temps, d'autres s'enrichissent. Les profits engrangés par les géants du numérique explosent, les dividendes des entreprises du CAC 40 repartent à la hausse. Il est urgent de partager ces richesses : par l'interdiction des licenciements pour les entreprises versant des dividendes ; en luttant contre les paradis fiscaux pour récupérer les 100 milliards d'euros d'impôts par an qui échappent à l'État ; par la mise en place d'une taxe spéciale « coronavirus » sur les géants du numérique.

Savez-vous que ce sont toujours plus de la moitié des ouvriers et des personnes touchant moins de 1900 euros par mois qui sont privés de vacances ? Une injustice sociale profonde dans un pays aussi riche que le nôtre !

**Mabrouk Zouareg :** Mais ce n'est pas irrémédiable et il est possible, dès demain, de réparer les dégâts en votant les 20 et 27 juin prochains pour les listes unies de gauche. Un vote massif pour une action sociale retrouvée pour tous.

Ensemble, réinventons le Nord, notre département solidaire !  
Portez-vous bien.

### Mabrouk ZOUAREG

Président du groupe Majoritaire

### Quentin THOMMEN,

Président du groupe communiste

## HELLEMES VERTE

Primeur, chausseur, mercerie, poissonnerie, vélociste sont autant de commerces dont nous bénéficions autrefois à Hellemmes et qui ont déserté nos rues aujourd'hui. La liste ne s'arrête pas là. Nous déplorons entre autres le départ récent de la friterie DEVRAYE ou de l'épicerie Hello Bocaux. La crise sanitaire n'est pas la seule difficulté que les entrepreneurs affrontent : le nombre de locaux commerciaux disponibles sur la commune empêche l'implantation de nouveaux commerces ou ne permet pas à ceux en place de s'étendre lorsqu'ils le souhaitent.

Si nous déplorons le manque de volontarisme de la majorité municipale pour dynamiser notre tissu commercial, nous ne sommes pas résignés. En accord avec notre programme, nous rappelons que la préemption des baux commerciaux est un outil qui peut, avec d'autres, être mobilisé par la commune. Aidons nos commerçants à rester à Hellemmes et allons chercher ceux dont vous avez besoin.

### Retrouvez nos propositions sur

[www.hellemmesverte.fr](http://www.hellemmesverte.fr) et sur notre page Facebook.

## FAIRE RESPIRER HELLEMES

Texte non fourni

## DÉCIDEZ POUR HELLEMES

Chers Hellemmois,

À l'heure où nous nous parlons, la crise sociale s'aggrave dans notre pays. Les salariés des entreprises Cargill, AGFA ou Bridgestone menacés de fermeture voient leurs destins s'assombrir jours après jours, et ce avec la complaisance coupable du gouvernement Macron. Ce dernier, plutôt que de répondre à la crise sociale, continue sa dérive autoritaire en jouant le jeu de l'extrême-droite.

À Hellemmes, je souhaite remercier nos concitoyens qui participent aux collectes solidaires que nous organisons. Les images de files d'attente interminables devant les banques alimentaires montrent bien l'urgence de la situation.

Dans la période que nous traversons, Jean-Luc Mélenchon est le seul candidat qui porte un programme capable de répondre à l'urgence sociale de notre pays. Il nous reste désormais un an pour le faire gagner !

Rejoignez la campagne sur  
[www.noussommespour.fr](http://www.noussommespour.fr)

Me contacter : [lufournier@mairie-lille.fr](mailto:lufournier@mairie-lille.fr)



ÉLECTIONS  
RÉGIONALES & DÉPARTEMENTALES

# RÉGIONALES ET DÉPARTEMENTALES LES 20 ET 27 JUIN 2021\* VOTEZ !

**TRANSPORT GRATUIT  
POUR LES PERSONNES À MOBILITÉ RÉDUITE**

S'inscrire avant le jeudi 17 juin pour le 1er tour  
avant le jeudi 24 juin pour le second tour :

- au 03 20 41 82 88
- ou [etatscivilhellemmes@mairie-lille.fr](mailto:etatscivilhellemmes@mairie-lille.fr)

**VOTE PAR PROCURATION**  
[www.service-public.fr](http://www.service-public.fr)

**RÉSULTATS EN LIGNE  
LE SOIR DES SCRUTINS**  
[www.hellemmes.fr](http://www.hellemmes.fr)

**\*SAUF DÉCISION GOUVERNEMENTALE CONTRAIRE**

